



ÖZ DEĞERLENDİRME RAPORU

**MESLEKİ EĞİTİM DEĞERLENDİRME VE AKREDİTASYON DERNEĞİ
ÖZ DEĞERLENDİRME RAPORU**

[Mülkiyet Koruma ve Güvenlik Bölümü, İş Sağlığı ve Güvenliği - Özel Güvenlik ve Koruma]

[Eskipazar Meslek Yüksekokulu]

[Karabük Üniversitesi]

[Karabük Üniversitesi Eskipazar Kampüsü Bahçepınar Mah. Hastane Cad.No:37 ESKİPAZAR /
KARABÜK]

[31.01.2025]

ÖZ DEĞERLENDİRME RAPORU

A. Programa İlişkin Genel Bilgiler

| | |
|--|---------------------------------------|
| Meslek Yüksekokulu (MYO) ve yönetimi ile ilgili bilgiler | |
| MYO Adı | : Eskipazar Meslek Yüksekokulu |
| İlk öğrenci aldığı eğitim öğretim yılı | : 2010-2011 Güz dönemi |
| İlk öğrenci mezun ettiği eğitim öğretim yılı | : 2012-2013 Bahar dönemi sonu |
| Müdür Adı Soyadı (unvanı) | : Tülay EKEMEN KESKİN (Prof. Dr.) |
| Müdür Yrd. Adı Soyadı (unvanı) | : Cihan BAYRAKTAR (Dr. Öğretim Üyesi) |
| Müdür Yrd. Adı Soyadı (unvanı) | : Ömer ÇÖLOVA (Öğr. Gör.) |
| Programla ilgili bilgiler | |
| Bölüm Adı | : Mülkiyet Koruma ve Güvenlik |
| Program Adı | : İş Sağlığı ve Güvenliği |
| İlk öğrenci aldığı eğitim öğretim yılı | : 2010-2011 Güz dönemi |
| İlk öğrenci mezun ettiği eğitim öğretim yılı | : 2012-2013 Bahar dönemi sonu |
| Program Başkanının Adı Soyadı (unvanı) | : Melike Nur AKGÜL (Öğr.Gör.) |
| Program öğretim türü | : Örgün- Uzaktan Eğitim |
| Eğitim dili | : Türkçe |
| Programa öğrenci kabul şekli | : TYT |
| Diplomada yazılan derecenin adı | : Ön lisans |
| Program akredite mi? | : Hayır |
| MYO'da akredite programların adları | : - |
| Program değerlendirici tarafından iletişim kurulacak kişi bilgileri | |
| Adı Soyadı (Akademik ve İdari Unvan) | : Hasan EKER (Doç. Dr.) |
| Cep telefonu | :05447397903 |
| Elektronik posta | : hasaneker@karabuk.edu.tr |

| | |
|--|---------------------------------------|
| Meslek Yüksekokulu (MYO) ve yönetimi ile ilgili bilgiler | |
| MYO Adı | : Eskipazar Meslek Yüksekokulu |
| İlk öğrenci aldığı eğitim öğretim yılı | : 2010-2011 Güz dönemi |
| İlk öğrenci mezun ettiği eğitim öğretim yılı | : 2012-2013 Bahar dönemi sonu |
| Müdür Adı Soyadı (unvanı) | : Tülay EKEMEN KESKİN (Prof. Dr.) |
| Müdür Yrd. Adı Soyadı (unvanı) | : Cihan BAYRAKTAR (Dr. Öğretim Üyesi) |
| Müdür Yrd. Adı Soyadı (unvanı) | : Ömer ÇÖLOVA (Öğr. Gör.) |
| Programla ilgili bilgiler | |
| Bölüm Adı | : Mülkiyet Koruma ve Güvenlik |
| Program Adı | : Özel Güvenlik ve Koruma |
| İlk öğrenci aldığı eğitim öğretim yılı | : 2010-2011 Güz dönemi |
| İlk öğrenci mezun ettiği eğitim öğretim yılı | : 2012-2013 Bahar dönemi sonu |
| Program Başkanının Adı Soyadı (unvanı) | : İbrahim GÜNEŞ (Öğr.Gör.) |
| Program öğretim türü | : Örgün Eğitim |
| Eğitim dili | : Türkçe |
| Programa öğrenci kabul şekli | : TYT |
| Diplomada yazılan derecenin adı | : Ön lisans |
| Program akredite mi? | : Hayır |
| MYO'da akredite programların adları | : - |
| Program değerlendirici tarafından iletişim kurulacak kişi bilgileri | |
| Adı Soyadı (Akademik ve İdari Unvan) | : Hasan EKER (Doç. Dr.) |
| Cep telefonu | :05447397903 |
| Elektronik posta | : hasaneker@karabuk.edu.tr |

Programın kısa tarihçesi ve değişiklikler

Karabük Üniversitesi, Eskipazar Meslek Yüksek Okulu, Mülkiyet Koruma ve Güvenlik Bölümünde; Özel Güvenlik ve Koruma ve İş Sağlığı ve Güvenliği olmak üzere 2 adet programımız vardır.

İş Sağlığı ve Güvenliği Programı, 2010 yılında kurulmuş olup 2012-2013 eğitim-öğretim yılı sonunda ilk mezunlarını vermiştir. Öğrencilerimize ön lisans düzeyinde eğitim olanağı sunulmaktadır. İş Sağlığı ve Güvenliği Programı hem eğitim öğretim kalitesi hem de çağdaş ve güncel içeriklere sahip

ders içerikleri ile ülkemizin önde gelen İş Sağlığı ve Güvenliği Programlarından biri olmayı hedeflemektedir. Programımızda 3 öğretim görevlisi personel ile hizmet verilmektedir. Programımızda ön lisans düzeyinde 20.12.2023 tarihi itibarıyla 476 öğrenciye eğitim-öğretim hizmeti verilmektedir. Programımızda eğitim-öğretim hizmeti I. Öğretim, II. Öğretim ve Uzaktan Öğretim şeklinde gerçekleştirilmektedir.

□ <https://emyo.karabuk.edu.tr/icerikGoster.aspx?K=S&id=1009&BA=index.aspx>

Özel Güvenlik ve Koruma Programı; Ülkemizdeki özel güvenlik sektörünü uluslararası bir standarda kavuşturmak, güvenlik hizmetlerini profesyonel bir yapı içerisinde yerine getirmek için güvenlik personeli olacak kişilerdeki kriterleri, uygulanacak eğitim programlarını sertifikalandırılmaları ve kimlik kartları, yetkileri, çalışılacak yerlerin komisyonca belirlenmesi, denetimleri gibi birçok konuyu içeren 5188 Sayılı Özel Güvenlik Hizmetlerine Dair Kanun kapsamında eğitim öğretim hizmeti vermektedir. 5188 Sayılı Kanun'un amacı; kamu güvenliğini tamamlayıcı mahiyetteki özel güvenlik hizmetlerinin yerine getirilmesine ilişkin esas ve usulleri belirlemektir. Biz de Eskipazar MYO olarak kanunda belirtilen niteliklere haiz güvenlik görevlileri yetiştirmek için eğitim-öğretim yapmaktayız. Özel Güvenlik ve Koruma Programı, 2010 yılında kurulmuş olup 2012-2013 eğitim-öğretim yılı sonunda ilk mezunlarını vermiştir. Programımızda 5 öğretim görevlisi personel bulunmaktadır. Programımızda ön lisans düzeyinde 20.12.2023 tarihi itibarıyla 192 öğrenciye eğitim-öğretim hizmeti verilmektedir. Programımızda eğitim-öğretim hizmeti I. Öğretim ve II. Öğretim şeklinde gerçekleştirilmektedir.

□ <https://emyo.karabuk.edu.tr/icerikGoster.aspx?K=S&id=1012&BA=index.aspx>

Önceki Değerlendirmede Raporlanan yetersizliklerin ve gözlemlerin giderilmesi amacıyla alınan önlemler

İş Sağlığı ve Güvenliği Programı, MEDEK tarafından ilk kez değerlendirilecektir.

Özel Güvenlik ve Koruma programı, MEDEK tarafından ilk kez değerlendirilecektir.

B. Değerlendirme Özeti

Ölçüt 1. Öğrenciler

- 1.1.1. İş Sağlığı ve Güvenliği ve Özel Güvenlik ve Koruma Programlarına OSYM tarafından yapılan TYT sınav sonuçlarına göre öğrenci kabul edilmektedir.
- 1.1.2. **Tablo 1.1**'de öğrencilerin üniversite giriş sınav derecelerine ilişkin bilgiler verilmiştir.
- 1.2. İş Sağlığı ve Güvenliği Programı; 2024-2025 eğitim öğretim yılı itibarı ile 54 kontenjana sahiptir. Önceki yıllarda 52 kontenjan ile öğrenci alımı yapılmaktaydı. Özel Güvenlik ve Koruma programında ise 2024-2025 eğitim öğretim yılı itibarı ile 40 kontenjana sahiptir. Önceki yıllarda 55 kontenjan ile öğrenci alımı yapılmaktaydı. Bu süreç içerisinde her iki programda her yerleştirmede kontenjanların tamamı dolmuş, ancak kayıt yaptırmada düşümler meydana gelmiştir. **Tablo 1.2**'de kayıtlı öğrenci ve mezun sayıları verilmiştir.
- 1.3. İş Sağlığı ve Güvenliği ve Özel Güvenlik ve Koruma Programlarında; Yatay geçiş ile gelen öğrencilerin önceki öğrenimlerde başarılı oldukları derslerden, ders içeriği en az %70 uyumlu olmak şartı ile program müfredatına uygun olan dersler için muafiyet işlemleri yapılmaktadır. Programlardan mezun olan öğrencilerimiz, dikey geçiş ile çeşitli lisans bölümlerine geçiş yapabilmektedirler. **Tablo 1.3**'te yatay geçiş bilgileri verilmiştir.
- 1.4. İş Sağlığı ve Güvenliği ve Özel Güvenlik ve Koruma Programlarına kayıt yapan öğrenciler, eğer farklı bir yükseköğretim kurumunda başarılı oldukları dersleri varsa, ders içerikleri en az %70 uyumlu olmak şartı ile program müfredatında uygun dersler için muafiyet işlemleri uygulanmaktadır. Muafiyet verilen derslerin kredilendirilmesi, ilgili programın müfredatında muaf tutulan derslerin kredileri baz alınarak gerçekleştirilmektedir.
- 1.5. İş Sağlığı ve Güvenliği ve Özel Güvenlik ve Koruma Programlarında öğrenci merkezli eğitim öğretim yaklaşımı benimsenmektedir. Ders içeriklerinin günün şartlarına uygun olacak şekilde güncel tutulması sağlanmaktadır. Öğrencilerin alanla ilgili farklı kurumlar tarafından yapılan eğitimlere katılmaları teşvik edilmektedir. Ayrıca programlar içerisinde müfredat harici ek eğitimler ve etkinlikler düzenlenmektedir.
- 1.6. Üniversitemizde uluslararasılaşma süreçlerinin yönetimi ve organizasyonel yapısı kurumsallaşmıştır. Uluslararasılaşma faaliyetleri Rektörlüğe bağlı Uluslararası İlişkiler Koordinatörlüğü ve Uluslararası Öğrenci Koordinatörlüğü tarafından yürütülmektedir. Bu faaliyetler içerisinde Erasmus+ Mevlâna, gibi değişim programları ile eğitim, öğretim, staj amaçlı yurt dışındaki üniversitelere, kurum veya işletmelere giden, yurtdışı üniversitelerden üniversitemize gelen öğrenci, akademik ve idari personelin gerçekleştirecekleri faaliyetler yer almaktadır. Öğrenci ve personelimizin faydalanabileceği Üniversitemizin yapmış olduğu ikili anlaşmalar, değişim programları ve süreçleri hakkında bilgiler gibi tüm detaylar, gerekli evraklar ve duyurular koordinatörlüğün web sayfasında paylaşılmaktadır. Bölümümüz tüm bu uluslararasılaşma hizmetlerinden aktif şekilde yararlanmaktadır.
<https://uluslararasi.karabuk.edu.tr/index.aspx> (Uluslararası İlişkiler Koordinatörlüğü)
<https://iso.karabuk.edu.tr/index.aspx> (Uluslararası Öğrenci Koordinatörlüğü)
<https://uluslararasi.karabuk.edu.tr/icerikGoster.aspx?K=S&id=82&BA=index.aspx> (Birimler ve Bölümler Erasmus Mevlâna koordinatörleri)
<https://uluslararasi.karabuk.edu.tr/yuklenen/dosyalar/126515201912854.pdf> (Erasmus Anlaşmalar ve Bölümler)
<https://uluslararasi.karabuk.edu.tr/icerikGoster.aspx?K=S&id=78&BA=mevlana> (Mevlana Programı ve Anlaşmalar)
- 1.7. Programların hedeflediği nitelikli mezun yeterliliklerine ulaşmak amacıyla, uygulamalı projeler bazı dersler kapsamında verilmektedir. Ayrıca öğrencilerimizin staj, teknik geziler, kariyer günleri ve sektörden uzmanların katılımı ile yapılan etkinlikler kapsamında tecrübeleri artırılmaktadır.
- 1.8. Öğrencilerimizin akademik gelişimi ve kariyer planlaması konularında yönlendirmek ve gelişimlerini izlemek amacıyla akademik danışmanlık hizmeti verilmektedir.

- 1.9. Öğrencilerin derslerdeki başarı durumunu OBS otomasyon sistemi tarafından takip edilebilmektedir. Bu konuda öğrencilerin başarılarını arttırmak amacıyla gerekli yönlendirmeler yapılmaktadır.
- 1.10. Programlar bünyesinde, eğitim-öğretim süreçlerinin kalitesini arttırmak ve öğrenci memnuniyetini sağlamak için memnuniyet anketleri aracılığıyla öğrenci geri bildirimleri düzenli olarak toplanmakta ve bu geri bildirimler sürekli iyileştirme çalışmalarına temel oluşturmaktadır.
- 1.11. Programlarda öğrencilerin tüm derslerdeki başarıları, yetkinlik temelli ve çeşitli ölçme-değerlendirme yöntemleri kullanılarak değerlendirilmektedir. Ara sınav ve Yıl sonu sınavları ile ödev ve proje değerlendirmeleri ölçme değerlendirme yöntemi olarak kullanılmaktadır. Değerlendirme Sürecinde kriterlerin net olarak belirtilmesi, standart değerlendirme ölçütlerinin kullanılması ve standartlaştırılmış notlandırma sistemi ile programın öğrenim çıktıları ile uyumlu, öğrenci başarısını doğru bir şekilde yansıtan, şeffaf, adil ve tutarlı bir ölçme-değerlendirme sürecinin yürütülmesini sağlamaktadır.
- 1.12. Programlarda öğrencilerin mezuniyetine karar verilirken, ilgili yönetmelikler ve program gereklilikleri dikkate alınarak belirli ölçütler ve yöntemler kullanılmaktadır. Mezuniyet Şartları ve Değerlendirme Yöntemleri; Zorunlu Derslerin Başarıyla Tamamlanması, Toplam Kredi (120 AKTS) ve Genel Not Ortalaması (GNO) Şartı (2.00/4.00), Staj Eğitimini Tamamlama olarak sayılabilir. Yöntemlerin Güvenilirliği de; Standart Değerlendirme Kriterleri, Akademik Danışmanlık ve Mezuniyet Kontrolü, Öğrenci Bilgi Sistemi (OBS) Üzerinden Takip mekanizmaları ile sağlanmaktadır.

İş Sağlığı ve Güvenliği Programına ait değerlendirme özet Tabloları aşağıda verilmiştir:

Tablo 1.1. Öğrencilerin Üniversite Giriş Sınav Derecelerine İlişkin Bilgi- İş Sağlığı ve Güvenliği Programı

| Akademik Yıl | Öğrenci sayısı | | Yerleşme puanı | | Sınav başarı sırası | |
|----------------|----------------|----------------|----------------|-----------|---------------------|-----------|
| | Kontenjan | Kayıt yaptıran | En yüksek | En düşük | En yüksek | En düşük |
| Geçerli Yıl | 54 | 40 | 245,08411 | 244,78788 | 1.738.828 | 1.744.005 |
| Bir önceki yıl | 54 | 45 | 238,18799 | 237,94586 | 1.824.695 | 1.829.151 |
| İki önceki yıl | 52 | 40 | 232,17674 | 231,56836 | 1.885.530 | 1.274.061 |

Tablo 1.2. Kayıtlı Öğrenci ve Mezun Sayıları- İş Sağlığı ve Güvenliği Programı (I.-II.-Uzaktan Eğitim)

| Akademik Yıl ⁽¹⁾ | Kayıtlı Öğrenci | | Mezun Öğrenci Sayısı |
|-----------------------------|-----------------|-----------|----------------------|
| | 1.Sınıf | 2.Sınıf | |
| Geçerli Yıl | 58-/47 | 62/ 42/44 | 7 |
| Bir önceki yıl | 24/22/37 | 27/19/12 | 50 |
| İki önceki yıl | 14/24/36 | 39/19/20 | 60 |

Tablo 1.3 Yatay Geçiş, Dikey Geçiş, Çift Anadal, Yandal Yapan Öğrenci Sayıları¹- İş Sağlığı ve Güvenliği Programı

| Akademik Yıl | Yatay Geçiş | Dikey Geçiş | Çift Anadal | Yandal |
|----------------|-------------|-------------|-------------|--------|
| Geçerli Yıl | - | - | - | - |
| Bir önceki yıl | 1 | - | - | - |
| İki önceki yıl | 1 | - | - | - |

Özel Güvenlik ve Koruma Programına ait değerlendirme özet Tabloları aşağıda verilmiştir:

¹ Gelen ve giden öğrencilerin sayıları toplam olarak verilecektir.

Tablo 1.1. Öğrencilerin Üniversite Giriş Sınav Derecelerine İlişkin Bilgi- Özel Güvenlik ve Koruma Programı (I. ve II. Öğretim)

| Akademik Yıl | Öğrenci sayısı | | Yerleşme puanı | | Sınav başarı sırası | |
|----------------|----------------|----------------|----------------|-----------|---------------------|-----------|
| | Kontenjan | Kayıt yaptıran | En yüksek | En düşük | En yüksek | En düşük |
| Geçerli Yıl | 40 | 26 | 245,31438 | 245,20020 | 1.734.762 | 1.736.806 |
| Bir önceki yıl | 55 | 24 | - | 239,89356 | - | 1.793.256 |
| İki önceki yıl | 55 | 31 | 240,89507 | 232,70863 | 1.319.267 | 1.860.230 |

Tablo 1.2. Kayıtlı Öğrenci ve Mezun Sayıları- Özel Güvenlik ve Koruma Programı

| Akademik Yıl ⁽¹⁾ | Kayıtlı Öğrenci | | Mezun Öğrenci Sayısı |
|-----------------------------|-----------------|---------|----------------------|
| | 1.Sınıf | 2.Sınıf | |
| Geçerli Yıl | 29 | 52/41 | 6 |
| Bir önceki yıl | 4/6 | 26/20 | 65 |
| İki önceki yıl | 6/4 | 9/14 | 50 |

Tablo 1.3 Yatay Geçiş, Dikey Geçiş, Çift Anadal, Yandal Yapan Öğrenci Sayıları¹- Özel Güvenlik ve Koruma Programı

| Akademik Yıl | Yatay Geçiş | Dikey Geçiş | Çift Anadal | Yandal |
|----------------|-------------|-------------|-------------|--------|
| Geçerli Yıl | 1 | - | - | - |
| Bir önceki yıl | 1 | - | - | - |
| İki önceki yıl | 1 | - | - | - |

Ölçüt 2. Program Eğitim Amaçları

- 2.1. Program eğitim amaç ve hedeflerini listeleyiniz ve kamuoyuyla paylaşım yöntemi kanıtlayınız.

İş sağlığı ve güvenliği programımızda amacımız; İş güvenliği kültürünü özümsemiş, iş hayatında ihtiyaç duyacağı alt yapıya sahip, araştıran ve sorgulayan, bilgiye nasıl ulaşacağını bilen, öğrenmeye açık, fark yaratan iş güvenliği teknikerleri yetiştirmektir. Özel Güvenlik ve Koruma programımızda da amacımız; Özel güvenlik görevlisi olmak isteyenlerin alacakları akademik eğitimle, uygulamak zorunda kalacağı bazı kanunlara hâkim olan, yetkilerini bilen ve aşmayan, hak ve özgürlüklere saygılı, mesleğini icra ederken kimseyi incitmeyen, olaylar karşısında hızlı düşünebilen güvenlikçiler yetiştirmektir. Programlarımızın amaç ve hedeflerini Yüksekokulumuzun Web sitesi aracılığıyla kamuoyuyla paylaşıyoruz.

- 2.2. Programın eğitim amaç ve hedeflerine yönelik tanımlanmış anahtar performans göstergeleri belirtiniz.

Karabük Üniversitesi, Eskipazar Meslek Yüksekokulu, İş Sağlığı ve Güvenliği Programı için **Eğitim Amaç ve Hedeflerine yönelik Anahtar Performans Göstergeleri (KPI'lar)** yoktur, ancak aşağıdaki gibi olabilir:

Eğitim Amaçları ve Hedeflerine Yönelik KPI'lar

1. Mezunların Teknik ve Teorik Bilgi Düzeyi

- **KPI 1.1:** Öğrencilerin İş Sağlığı ve Güvenliği (İSG) alanındaki temel teorik bilgileri edinme oranı (%).
- **KPI 1.2:** İSG mevzuatına hakimiyet konusunda yapılan değerlendirme sınavlarında başarı oranı (%).

¹ Gelen ve giden öğrencilerin sayıları toplam olarak verilecektir.

- **KPI 1.3:** İSG ile ilgili teknik rapor yazma yetkinliği gösterebilen öğrencilerin oranı (%).
- 2. Mezunların Sektöre Uygunluk ve İş Bulma Oranı**
 - **KPI 2.1:** Mezuniyet sonrası ilk 6 ay içinde İSG alanında istihdam edilen mezun oranı (%).
 - **KPI 2.2:** Mezunların sektördeki işverenler tarafından istihdam edilebilirlik düzeyi (anketlerle ölçülerek).
 - **KPI 2.3:** Mezunların iş yerlerinde İSG uzmanı olarak görev alma yüzdesi (%).
- 3. Uygulamalı Eğitim ve Staj Başarı Oranı**
 - **KPI 3.1:** Stajlarını başarıyla tamamlayan öğrencilerin oranı (%).
 - **KPI 3.2:** Staj yapılan kurumlar tarafından öğrencilere verilen geri bildirim puanı (10 üzerinden).
 - **KPI 3.3:** İSG uygulamalarını içeren projelere katılan öğrenci sayısı.
- 4. İş Güvenliği Kültürü ve Farkındalığın Artırılması**
 - **KPI 4.1:** İş sağlığı ve güvenliği ile ilgili düzenlenen seminer, konferans ve etkinliklere katılım oranı (%).
 - **KPI 4.2:** İş kazaları ve meslek hastalıkları konusunda bilinçlendirme faaliyetlerine katılan öğrenci sayısı.
 - **KPI 4.3:** Öğrencilerin İSG farkındalık seviyelerini ölçen anket sonuçları (ortalama puan).
- 5. Akademik Başarı ve Programın Verimliliği**
 - **KPI 5.1:** Öğrencilerin dönem içi başarı ortalamaları (GPA – 4 üzerinden).
 - **KPI 5.2:** Programdan mezun olma süresi (ortalama yıl).
 - **KPI 5.3:** Programı başarıyla tamamlayan öğrenci oranı (%).
- 6. Mezun Memnuniyeti ve Geri Bildirim**
 - **KPI 6.1:** Mezunların eğitim süreci hakkında memnuniyet anketi sonuçları (10 üzerinden).
 - **KPI 6.2:** Mezunların programın iş hayatına katkısını değerlendirdiği geri bildirim oranı (%).
 - **KPI 6.3:** Mezunların eğitim aldıkları alanda çalışmaya devam etme yüzdesi (%).

Karabük Üniversitesi, Eskipazar Meslek Yüksekokulu, Özel Güvenlik ve Koruma Programı için **Eğitim Amaç ve Hedeflerine** yönelik **Anahtar Performans Göstergeleri (KPI'lar)** yoktur, ancak aşağıdaki gibi olabilir:

1. Mezunların Teknik ve Hukuki Bilgi Düzeyi

- **KPI 1.1:** Özel güvenlik mevzuatı ve ilgili hukuki düzenlemelere hakimiyet oranı (%).
- **KPI 1.2:** Kriz yönetimi, acil durum prosedürleri ve risk analizi gibi temel konulara hakim öğrenci oranı (%).
- **KPI 1.3:** Özel güvenlik meslek etiği ve profesyonel davranış kurallarına uygunluk değerlendirmeleri (anket puanı).

2. Fiziksel Yeterlilik ve Uygulamalı Eğitim Başarısı

- **KPI 2.1:** Fiziksel yeterlilik testlerinde başarılı olan öğrencilerin oranı (%).
- **KPI 2.2:** Savunma teknikleri ve silah kullanımı eğitimlerinde başarı oranı (%).
- **KPI 2.3:** Acil durum tatbikatlarına katılım ve başarı yüzdesi (%).

3. İstihdam Edilebilirlik ve Sektöre Uyum

- **KPI 3.1:** Mezuniyet sonrası 6 ay içinde özel güvenlik sektöründe istihdam edilen mezun oranı (%).
- **KPI 3.2:** Mezunların çalıştıkları kurumların işveren geri bildirim puanı (10 üzerinden).
- **KPI 3.3:** Güvenlik şirketleri ve kamu kurumlarıyla yapılan iş birlikleri ve yerleştirme anlaşmaları sayısı.

4. Uygulamalı Eğitim, Staj ve Saha Deneyimi

- **KPI 4.1:** Stajlarını başarıyla tamamlayan öğrencilerin oranı (%).
- **KPI 4.2:** Staj yapılan kurumların öğrencilere verdiği geri bildirim puanı (10 üzerinden).
- **KPI 4.3:** Mezunların özel güvenlik sertifikalarını ve ek yeterlilik belgelerini alma oranı (%).

5. Güvenlik Teknolojilerine Hakimiyet ve Dijital Yetkinlikler

- **KPI 5.1:** Elektronik güvenlik sistemleri, kamera izleme sistemleri ve erişim kontrol mekanizmaları üzerine eğitim almış öğrenci oranı (%).
- **KPI 5.2:** Siber güvenlik farkındalığı ve temel dijital güvenlik becerilerine sahip öğrenci yüzdesi (%).
- **KPI 5.3:** Teknoloji destekli güvenlik uygulamalarını kullanabilme yetkinliği anket sonuçları.

6. Mezun Memnuniyeti ve Geri Bildirim

- **KPI 6.1:** Mezunların eğitim süreci hakkındaki memnuniyet anketi sonuçları (10 üzerinden).
- **KPI 6.2:** Mezunların programın iş hayatına katkısını değerlendirdiği geri bildirim oranı (%).
- **KPI 6.3:** Mezunların özel güvenlik sektöründe uzun vadeli kariyer hedeflerine uygun çalışmaya devam etme oranı (%).

2.3.1. Program eğitim amaçları MEDEK tanımıyla uyumlu olduğunu irdeleyiniz

İş Sağlığı ve Güvenliği Programı ve MEDEK Uyumu

Programın Eğitim Amaçları ile MEDEK'in Uyumlu Noktaları;

İş Sağlığı ve Güvenliği (İSG) Programının eğitim amaçları; iş yerlerinde güvenli çalışma ortamlarının oluşturulması, risk analizleri yapabilen uzmanlar yetiştirilmesi ve İSG kültürünün yaygınlaştırılması üzerine odaklanmaktadır.

MEDEK modeline göre mesleki eğitim programları;

- ✓ İş piyasasının gereksinimlerine uygun nitelikli bireyler yetiştirmeli,
- ✓ Teknik ve uygulamalı becerileri geliştirmeli,
- ✓ Mezunların sektörde istihdam edilme oranlarını artırmalıdır.

İSG Programı bu gerekliliklere uygun olarak;

- Uygulamalı eğitimler ve saha çalışmaları ile teknik becerileri destekler.
- İş sağlığı ve güvenliği mevzuatına ve risk değerlendirmelerine hâkim bireyler yetiştirir.
- Mezunların istihdam edilmesini kolaylaştıran sertifikalar ve zorunlu staj uygulamaları sunar.

Sonuç olarak; İş Sağlığı ve Güvenliği Programı, MEDEK modelinin eğitim kalitesi, sektör uyumu ve öğrenci başarısı üzerine koyduğu kriterlerle **yüksek düzeyde uyumludur.**

Özel Güvenlik ve Koruma Programı ve MEDEK Uyumu

Program Eğitim Amaçları ile MEDEK'in Uyumlu Noktaları

Özel Güvenlik ve Koruma Programı, kamu ve özel sektörde güvenliği sağlayacak donanımlı personel yetiştirmeyi amaçlar. Program; hukuki bilgi, fiziksel yeterlilik, kriz yönetimi, savunma teknikleri ve güvenlik teknolojileri gibi konulara odaklanmaktadır.

MEDEK modeline göre başarılı bir mesleki eğitim programı;

- ✓ İşverenlerin beklentilerine uygun yetkinlikler kazandırmalı,
- ✓ Teknolojik gelişmelere ve günümüz güvenlik tehditlerine karşı hazırlıklı olmalı,
- ✓ Uygulamalı eğitimlerle öğrencilerin sahada deneyim kazanmasını sağlamalıdır.

Özel Güvenlik ve Koruma Programı, MEDEK'e uygun olarak;

- Fiziksel yeterlilik ve silah kullanımı gibi pratik eğitimleri içerir.
- Hukuki çerçevede güvenlik hizmeti verebilecek bireyler yetiştirir.

- Teknoloji destekli güvenlik sistemleri eğitimi ile dijital çağa uyum sağlar.
 - Mezunlarının özel ve kamu sektöründe istihdam edilme oranları yüksektir.
- Sonuç olarak;** Özel Güvenlik ve Koruma Programı, MEDEK modelinin **uygulanmalı eğitim**, sektör uyumu ve iş gücü piyasasına entegrasyon açısından belirlediği kriterlerle **tam uyumludur.**

Genel Değerlendirme ve Sonuç

Her iki program da MEDEK'in temel bileşenleri olan:

- ✓ Eğitim programlarının iş gücü piyasası ile uyumu,
- ✓ Uygulanmalı ve teknik beceri geliştirme,
- ✓ Öğrenci istihdam oranlarını artırma,
- ✓ Öğrencilerin güncel teknolojik ve hukuki bilgilere sahip olmasını sağlama kriterlerine uygundur.

Buna göre, **Karabük Üniversitesi Eskipazar Meslek Yüksekokulu'nun İş Sağlığı ve Güvenliği ile Özel Güvenlik ve Koruma Programları, MEDEK modeline yüksek düzeyde uyumluluk göstermektedir.** Programların başarısını artırmak için; işveren geri bildirimleri doğrultusunda müfredat güncellemeleri, uygulanmalı eğitimlerin artırılması ve mezun takip sistemlerinin geliştirilmesi önerilebilir.

2.3.2. Program eğitim amaçları üniversitenin öz görevleriyle uyumlu olduğunu irdeleyiniz
İş Sağlığı ve Güvenliği Programı, Karabük Üniversitesi'nin öz görevleriyle tamamen uyumludur. Program, bilimsel bilgi üretme, mesleki uzmanlık kazandırma, sektörel iş birliği ve bölgesel kalkınma gibi üniversitenin temel stratejik hedeflerine doğrudan katkı sağlamaktadır. Özel Güvenlik ve Koruma Programı, üniversitenin misyonu ile güçlü bir uyuma sahiptir. Program, toplumsal güvenlik, nitelikli insan kaynağı yetiştirme ve sektörel entegrasyon gibi üniversitenin öncelikli hedefleriyle doğrudan ilişkilidir:

- ✓ İki program da Karabük Üniversitesi'nin öz görevleri ile tam uyumludur.
- ✓ Üniversitenin "topluma fayda sağlama", "nitelikli meslek mensubu yetiştirme" ve "bölgesel kalkınmaya katkı" misyonlarına katkı sunmaktadır.
- ✓ Uygulanmalı eğitim modeline dayanarak sektörde doğrudan istihdam olanağı sağlamaktadır.
- ✓ Toplumsal güvenlik, iş güvenliği ve sanayi sektörünün gereksinimlerini karşılamaya yönelik olarak bölgeye özel bir değer katmaktadır.

Sonuç olarak, Karabük Üniversitesi Eskipazar Meslek Yüksekokulu'nun İş Sağlığı ve Güvenliği ile Özel Güvenlik ve Koruma Programları, üniversitenin misyon ve stratejik hedefleriyle güçlü bir uyum içindedir. Programların başarısını artırmak için, iş dünyası ile daha fazla iş birliği yapılabilir, uygulanmalı eğitimler artırılabilir ve mezunların sektöre entegrasyon süreci daha sistematik hale getirilebilir.

2.3.3. Program eğitim amaçları meslek yüksekokulunun öz görevleriyle uyumlu olduğunu irdeleyiniz

İş Sağlığı ve Güvenliği ile Özel Güvenlik ve Koruma Programları, Eskipazar Meslek Yüksekokulu'nun misyonuna tam uyumlu olup, mesleki eğitim, istihdam odaklı öğrenme, toplumsal fayda ve teknolojiye uyum açısından MYO'nun temel hedeflerine doğrudan katkıda bulunmaktadır.

2.4.1. Program eğitim amaçlarına nasıl ulaşılabileceği irdeleyiniz

İş Sağlığı ve Güvenliği Programı Eğitim Amaçlarına Ulaşma Yöntemleri:

- ◆ Teorik Eğitim ve Mevzuat Bilgisi:

İSG ile ilgili ulusal ve uluslararası mevzuatların detaylı şekilde öğretilmesi,

İş Hukuku, 6331 Sayılı İş Sağlığı ve Güvenliği Kanunu gibi yasal düzenlemelerin analizi,
Çalışma hayatında etik kurallar ve iş güvenliği kültürünün benimsetilmesi.

◆ Uygulamalı Eğitim ve Laboratuvar Çalışmaları:

Kişisel koruyucu donanım (KKD) kullanımına yönelik uygulamalar,
İş yerinde risk değerlendirme uygulamaları,
Yangın, ilk yardım ve tahliye tatbikatlarının düzenlenmesi,
İSG laboratuvarlarında saha eğitimleri.

◆ Staj ve İş Yeri Deneyimi:

OSGB'lerde (Ortak Sağlık ve Güvenlik Birimleri) zorunlu staj programları,
Sanayi kuruluşları ile iş birliği yaparak öğrencilerin fabrikalarda pratik yapmasını sağlamak,
Kamu kurumları (SGK, Çalışma ve Sosyal Güvenlik Bakanlığı vb.) ile saha çalışmaları düzenlemek.

◆ Teknoloji ve Dijital Araçların Kullanımı:

İSG yazılımlarının (örneğin risk analiz programları) öğretilmesi,
Çalışma ortamında kullanılan sensör, kamera, iş kazası önleyici sistemler hakkında bilgi verilmesi,
E-İSG sistemleri üzerinden çevrimiçi eğitim materyalleri sunulması.

◆ Seminerler ve Sertifika Programları:

Sektörde deneyimli iş güvenliği uzmanlarıyla seminerler düzenlenmesi,
Yangın güvenliği, yüksekte çalışma gibi konularda ek sertifikalar alınmasının teşvik edilmesi,
Öğrencilerin İSG alanında yetkinlik kazanmasını sağlayan uluslararası akredite programlara yönlendirilmesi.

◆ Mezun Takip Sistemi ve Kariyer Destek:

Mezun öğrencilerin iş bulma sürecinin takip edilmesi,
İSG alanında kariyer planlaması konusunda rehberlik verilmesi,
İşverenlerle iş birliği yaparak mezunların doğrudan istihdam edilmesini sağlamak.

Özel Güvenlik ve Koruma Programı Eğitim Amaçlarına Ulaşma Yöntemleri:

Temel ve İleri Düzey Güvenlik Eğitimi:

- 5188 Sayılı Özel Güvenlik Hizmetlerine Dair Kanun ve ilgili mevzuatın kapsamlı şekilde öğretilmesi,
- Özel güvenlik görevlisi görev tanımları ve yetki sınırları hakkında eğitimler,
- Kalabalık yönetimi, toplumsal olaylara müdahale yöntemleri gibi konularda teorik bilgi verilmesi.

◆ Uygulamalı Eğitimler ve Atış Poligonu Çalışmaları:

- Savunma ve koruma teknikleri uygulamalarının öğretilmesi,
- Silah bilgisi ve atış eğitiminin güvenli ortamlarda verilmesi,
- Bireysel savunma teknikleri, etkisiz hale getirme yöntemleri gibi fiziksel eğitimlerin düzenlenmesi.

◆ Teknoloji ve Güvenlik Sistemleri Kullanımı:

- Kamera izleme sistemleri, biyometrik güvenlik sistemleri gibi teknolojilerin tanıtılması,
- Siber güvenlik temel eğitimlerinin sağlanması,
- Kartlı geçiş sistemleri, X-ray cihazları gibi güvenlik ekipmanlarının kullanımı konusunda eğitim verilmesi.

◆ **Sektörle İş Birliği ve Staj Olanakları:**

- Güvenlik şirketleri, AVM'ler, havaalanları, bankalar gibi özel sektör kuruluşlarında uygulamalı staj imkânı sağlamak,
- Kamu kurumları (Emniyet, Jandarma, Belediyeler vb.) ile iş birliği yaparak deneyim kazandırmak,
- Güvenlik hizmetleri veren firmalarla ortak projeler geliştirmek.

◆ **Sertifika Programları ve Kariyer Destek:**

- Silahlı ve silahsız özel güvenlik sertifikalarının öğrencilere kazandırılması,
- Yangın güvenliği, ilk yardım, VIP koruma gibi ek eğitimlerin verilmesi,
- İş yerleştirme programları ile mezunların istihdam edilmesini sağlamak.

Sonuç olarak, Karabük Üniversitesi Eskipazar MYO bünyesindeki İş Sağlığı ve Güvenliği ile Özel Güvenlik ve Koruma Programlarının eğitim amaçlarına ulaşılması için uygulamalı eğitimler, sektörle iş birlikleri ve teknoloji destekli öğrenme süreçleri hayata geçirilmelidir. Bu stratejiler sayesinde, mezunlar istihdam edilebilir, mesleki yeterlilikleri yüksek ve toplumsal fayda sağlayan bireyler olarak sektöre kazandırılacaktır.

2.4.2. Program eğitim amaçlarına nasıl ulaşılabileceğinin belirlenmesi için kullanılan ölçme değerlendirme sistemini açıklayınız.

İş Sağlığı ve Güvenliği ile Özel Güvenlik ve Koruma Programlarının eğitim amaçlarına ulaşması için kapsamlı bir ölçme-değerlendirme sistemi kullanılmaktadır.

- ◆ Öğrenci başarısı, mezun geri bildirimleri, işveren görüşleri ve sektörel gelişmelere dayalı bir değerlendirme süreci yürütülmektedir.
- ◆ Programın sürekli iyileştirilmesi için Bologna süreci, dış paydaş katkıları ve kalite yönetimi uygulanmaktadır.

Sonuç olarak, Karabük Üniversitesi Eskipazar Meslek Yüksekokulu'nun ölçme ve değerlendirme sistemi, öğrenci başarısını artırma, sektörle uyum sağlama ve eğitim kalitesini sürdürülebilir kılma açısından etkili bir mekanizma sunmaktadır.

2.5. Program eğitim amaçlarına hangi düzeyde ulaşıldığını kanıtlarıyla anlatınız:

- Mezunların İstihdam Oranları: İSG ve ÖGK programlarından mezun olan öğrencilerin, ilgili sektörlerde istihdam edilme oranları, programların eğitim amaçlarına ulaşma düzeyini gösteren önemli bir göstergedir. Yüksek istihdam oranları, programların sektörel beklentileri karşıladığını ve mezunların yeterli donanımına sahip olduğunu gösterir.
[https://api.yokak.gov.tr/Storage/karabuk/2023/ProofFiles/\(3\)A.4.3.6.Mezun_%C3%B6%C4%9Frenci%20memnuniyet%20anketi%20sonu%C3%A7lar%C4%B1.pdf](https://api.yokak.gov.tr/Storage/karabuk/2023/ProofFiles/(3)A.4.3.6.Mezun_%C3%B6%C4%9Frenci%20memnuniyet%20anketi%20sonu%C3%A7lar%C4%B1.pdf)
- İşveren Geri Bildirimleri: Mezunların çalıştığı kurum ve kuruluşlardan alınan geri bildirimler, programların eğitim amaçlarına ne ölçüde ulaştığını değerlendirmede kritiktir. İşverenlerin, mezunların bilgi ve beceri düzeylerinden memnuniyeti, programların başarısını yansıtır.
[https://api.yokak.gov.tr/Storage/karabuk/2023/ProofFiles/\(3\)A.4.3.9.%C4%B0%C5%9Fveren%20memnuniyet%20anketi%20sonu%C3%A7lar%C4%B1.pdf](https://api.yokak.gov.tr/Storage/karabuk/2023/ProofFiles/(3)A.4.3.9.%C4%B0%C5%9Fveren%20memnuniyet%20anketi%20sonu%C3%A7lar%C4%B1.pdf)
- Öğrenci Başarı Oranları: Ders geçme ve mezuniyet oranları, öğrencilerin programın gerekliliklerini ne ölçüde karşıladığını gösterir. Yüksek başarı oranları, öğrencilerin programın hedeflediği bilgi ve becerileri edindiğini gösterir.
[Tablo 1.1](#); [Tablo 1.2](#); [Tablo 1.3](#)

- Programların Akreditasyon Durumu: Programların ulusal veya uluslararası akreditasyon kuruluşları tarafından tanınması, eğitim kalitesinin ve belirlenen amaçlara ulaşma düzeyinin bir göstergesidir.
- Mezun ve Öğrenci Anketleri: Mezunların ve mevcut öğrencilerin program hakkındaki memnuniyet düzeyleri, programların eğitim amaçlarına ulaşma konusunda içsel bir değerlendirme sağlar.

[https://api.yokak.gov.tr/Storage/karabuk/2023/ProofFiles/\(3\)A.4.3.6.Mezun_%C3%B6%C4%9Frenci_memnuniyet_anketi_sonu%C3%A7lar%C4%B1.pdf](https://api.yokak.gov.tr/Storage/karabuk/2023/ProofFiles/(3)A.4.3.6.Mezun_%C3%B6%C4%9Frenci_memnuniyet_anketi_sonu%C3%A7lar%C4%B1.pdf)

<https://emyo.karabuk.edu.tr/yuklenen/dosyalar/1263062024104343.pdf>

Sonuç olarak; yukarıda belirtilen göstergeler ve kanıtlar, Karabük Üniversitesi Eskipazar Meslek Yüksekokulu'nun İş Sağlığı ve Güvenliği ile Özel Güvenlik ve Koruma programlarının eğitim amaçlarına ulaşma düzeyini değerlendirmede kullanılmaktadır. Bu göstergeler, programların sürekli iyileştirilmesi ve eğitim kalitesinin artırılması için önemli veriler sunmaktadır.

2.6. Programın tanımlanmış misyon ve vizyonunu belirtiniz ve kamuoyuyla paylaşım yöntemini kanıtlayınız.

Karabük Üniversitesi Eskipazar Meslek Yüksekokulu'nun İş Sağlığı ve Güvenliği ve Özel Güvenlik ve Koruma programlarının misyon ve vizyonları, üniversitenin kalite güvencesi süreçleri kapsamında tanımlanmıştır. Bu programlarda, kalite güvencesi süreçlerini yürütmek üzere oluşturulmuş Bölüm Kalite Komisyonları bulunmaktadır. Bu komisyonların yetki, görev ve sorumlulukları ile organizasyon yapısı tanımlanmıştır.

[\[https://kalite.karabuk.edu.tr/yuklenen/dosyalar/1262042024121852.pdf?utm_source\]](https://kalite.karabuk.edu.tr/yuklenen/dosyalar/1262042024121852.pdf?utm_source)

Ayrıca, Özel Güvenlik ve Koruma Programı'nın profili, Eskipazar Meslek Yüksekokulu'nun resmi web sitesinde şu şekilde belirtilmiştir:

"Öğrencilere özel güvenlik ve koruma ile ilgili alanlarda bilgi kazandırma, öğrencilerin çeşitli teknikler ve modern yaklaşımları kullanarak ilgili alandaki sorunlara çözüm üretebilme yeteneklerinin geliştirilebilmesi ve etkili iletişim yeteneklerinin kazandırılabilmesidir."

[\[https://emyo.karabuk.edu.tr/icerikGoster.aspx?BA=index.aspx&K=S&id=1013&utm_source\]](https://emyo.karabuk.edu.tr/icerikGoster.aspx?BA=index.aspx&K=S&id=1013&utm_source)

Bu bilgiler, programların misyon ve vizyonlarının kamuoyuyla paylaşımının, üniversitenin resmi web siteleri ve kalite güvencesi dokümanları aracılığıyla gerçekleştirildiğini göstermektedir.

2.7.1. Program eğitim amaçları sistematik bir şekilde iç paydaşların gereksinimleri dikkate alınarak, nasıl belirlendiğini kanıtlarıyla açıklayınız.¹

Program eğitim amaçlarımızı güncel ve paydaşlarımızın gereksinimleri doğrultusunda belirleyebilmek için iç paydaşlarımızdan müteşekkil danışma kurullarımızla yaptığımız düzenli toplantılarımızı esas alıyoruz.

[\[https://emyo.karabuk.edu.tr/icerikGoster.aspx?K=S&id=2058&BA=index.aspx\]](https://emyo.karabuk.edu.tr/icerikGoster.aspx?K=S&id=2058&BA=index.aspx)

2.7.2. Program eğitim amaçları sistematik bir şekilde dış paydaşların gereksinimleri dikkate alınarak, nasıl belirlendiğini kanıtlarıyla açıklayınız.

Program eğitim amaçlarımızı güncel ve paydaşlarımızın gereksinimleri doğrultusunda belirleyebilmek için dış paydaşlarımızdan müteşekkil danışma kurullarımızla yaptığımız düzenli toplantılarımızı esas alıyoruz.

[\[https://emyo.karabuk.edu.tr/icerikGoster.aspx?K=S&id=2058&BA=index.aspx\]](https://emyo.karabuk.edu.tr/icerikGoster.aspx?K=S&id=2058&BA=index.aspx)

¹ Bu amaçla kullanılan yöntem, sistematik olmalı ve somut verilere dayanmalıdır.

Ölçüt 3. Program Çıktıları

3.1.1. Program çıktılarını belirleme yöntemini açıklayınız.

İş Sağlığı ve Güvenliği programında çıktıları belirlerken temel amacımız olan iş kazalarını ve meslek hastalıklarını önlemek, güvenli çalışma ortamları oluşturmak ve yasal mevzuata uygunluğu sağlamak gibi hedeflere odaklanıyoruz. Özel Güvenlik ve Koruma Programımızda da; kamu ve özel sektörde güvenlik hizmetleri sunabilecek, olaylara hızlı ve etkili müdahale edebilecek ama aynı zamanda hukuk kurallarına azami derecede riayet eden profesyoneller yetiştirmek fikrini odak noktamız olarak alıyoruz. Ayrıca, Program yeterlilikleri belirlenirken, Türkiye Yükseköğretim Yeterlilikler Çerçevesi ve Mesleki Yeterli Kurumu standartlar göz önünde bulundurulmuştur.

3.1.2. Program çıktılarını belirleme yönteminin nasıl işletildiğini kanıtlarıyla açıklayınız.¹

Bölüm komisyon üyeleri ile birlikte yapılan görüşmeler ve dış paydaşlardan alınan dönütler vasıtasıyla program çıktıların belirlenmesi ve güncellenmesi süreçleri işletilmektedir.

3.1.3. Program çıktıları, program öğretim amaçları ile tutarlılığını açıklayınız

Özel güvenlik görevlisi olmak isteyenlerin alacakları akademik eğitimle, uygulamak zorunda kalacağı bazı kanunlar hakim olan, yetkilerini bilen ve aşmayan, hak ve özgürlüklere saygılı, mesleğini icra ederken kimseyi incitmeyen, olaylar karşısında hızlı düşünebilen güvenlikçiler olması hedeflenmektedir. Bu amaçla birebir uyumlu çıktılarımız ise; kamu ve özel sektörde güvenlik hizmetleri sunabilecek, olaylara hızlı ve etkili müdahale edebilecek ama aynı zamanda hukuk kurallarına azami derecede riayet eden profesyoneller yetiştirmek şeklinde sıralanabilir. Aynı şekilde İş Sağlığı ve Güvenliği Programında da amaç; İş güvenliği kültürünü özümsemiş, iş hayatında ihtiyaç duyacağı alt yapıya sahip, araştıran ve sorgulayan, bilgiye nasıl ulaşacağını bilen, öğrenmeye açık, fark yaratan iş güvenliği teknikerleri yetiştirmek Bu amaca uygun çıktılar da; iş kazalarını ve meslek hastalıklarını önlemek, güvenli çalışma ortamları oluşturmak ve yasal mevzuata uygunluğu sağlamak şeklinde sıralanabilir.

3.1.4. Program çıktılarının MEDEK çıktıları nasıl kapsadığını kanıtlayınız.²

MEDEK çıktıları; Eğitim programlarının kalitesini artırma, akreditasyon ve belgelendirme süreçlerini hayata geçirme, işveren ve eğitim kurumları arasında köprü olma, öğrenci ve eğitmen gelişimini destekleme ulusal ve Uluslar arası standartlara uyum, AR-GE faaliyetlerini destekleme, kalite güvencesi ve sürekli iyileştirme gibi unsurlarla özetlenebilir. Kurumumuzun iş kazalarının önlenmesi, yasal mevzuata uygunluk, güvenliği tehdit eden olaylara hızlı ve etkili müdahale, hukuk kurallarına azami derecede riayet gibi çıktılarının MEDEK'in çıktıları kısmen kapsadığı görülecektir. Buna rağmen, Karabük Üniversitesi Eskipazar Meslek Yüksekokulu'nun İş Sağlığı ve Güvenliği ve Özel Güvenlik ve Koruma programlarının çıktıları MEDEK çıktıları karşılanması konusundaki çalışmalar devam etmektedir.

3.2.1. Her bir program çıktısı için ayrı ayrı olmak üzere, mezuniyet aşamasına gelmiş olan her bir öğrencinin o program çıktısına ne düzeyde ulaştığını açıklayınız ve bu amaçla kurulmuş olan ölçme ve değerlendirme sisteminden elde edilen somut kanıtları özetleyiniz.

* Mezuniyet aşamasına gelmiş tüm öğrenciler, program bünyesinde oluşturulmuş olan program çıktıları tamamına ulaşabilmektedirler. Program çıktıları tamamı, müfredat kapsamında bulunan dersler ile ilişki düzeylerine göre ilişkilendirme süreçleri tamamlanmıştır.

¹ Program çıktıları yukarıda verilen tanıma uymalı ve öğrencilerin mezuniyetlerine kadar edinmeleri beklenen bilgi, beceri ve yetkinliklerden oluşmalıdır.

² Eğer program çıktıları, MEDEK Çıktılarından farklı bir şekilde tanımlanmışsa, bileşen bazında ayrıntılı bir çapraz ilişki tablosu kullanılmalıdır.

3.2.2. Her bir program çıktısı için ayrı ayrı olmak üzere, o çıktı ile ilişkilendirilebilecek ve o çıktının sağlandığının kanıtı olarak MEDEK program değerlendiricilerine kurum ziyareti sırasında ayrıca sunulacak belgeleri (öğrenci çalışmaları, bunlara ilişkin yapılan değerlendirmeler, vb.) listelleyiniz. Kanıt olarak sunulacak belgeler ile program çıktıları arasında nasıl bir ilişki kurulacağını örneklerle açıklayınız.¹

Eskipazar Meslek Yüksekokulu Mülkiyet Koruma ve Güvenlik Bölümü için 2024- 2025 Eğitim ve Öğretim yılı için planlanan bir başvuru (Akreditasyon) bulunmamaktadır.

Bologna süreci ile uyumlu olarak hazırlanan ders bilgi paketlerinde, her bir ders ve uygulamada öğrencilere kazandırılması istenen bilgi ve beceriler konu/ünite temelinde tanımlanmıştır. Ders kapsamında öğrencilerin elde etmesi gereken akademik kazanımlar, ders bilgi paketlerinde öğrenme çıktıları başlığı altında belirlenmiştir.

<https://obs.karabuk.edu.tr/oibs/bologna/index.aspx?lang=tr&curOp=showPac&curUnit=5300&curSunit=395#>

<https://obs.karabuk.edu.tr/oibs/bologna/index.aspx?lang=tr&curOp=showPac&curUnit=5300&curSunit=355#>

Ders bilgi paketlerinde her bir ders için belirlenen öğrenme çıktılarının öğrenciler tarafından kazanımlarını belirlemenin en önemli yolu ders sürecinde gerçekleştirilen ölçme ve değerlendirme uygulamalarıdır. Öğretim elemanları dersin kazanımlarına uygun bir şekilde ölçme ve değerlendirme faaliyetlerini yürütmektedir. Ders bilgi paketleri ile ilgili sistem her eğitim-öğretim yarıyılı başlamadan önce öğretim elemanlarına açık erişim sağlanarak çevrimiçi olarak kolaylıkla güncellenmektedir. Böylece program çıktıları ve ders kazanımları arasındaki uyumun sağlanmasındaki temel ilişki olan ölçme ve değerlendirme esasları her ders için güncel olarak düzenlenmektedir.

<https://oidb.karabuk.edu.tr/yuklenen/dosyalar/12697202141444.pdf>

<https://oidb.karabuk.edu.tr/yuklenen/dosyalar/1261072022123415.pdf>

Ders öğrenim çıktılarının program çıktılarıyla uyumunu ölçmek amacıyla öğrenci anketleri yapılmaktadır. Anketler öncelikle ilgili dersin sorumlusu tarafından değerlendirilerek raporlanmakta ve bu raporlar neticesinde Bölüm Değerlendirme Raporları hazırlanarak Meslek Yüksekokulu Müdürlüğüne sunulmaktadır. Oluşturulan raporlar sonucunda önlemler almak amacıyla farkına varılan eksiklikleri gidermek anlamında haftalık konu anlatım ve ölçme ve değerlendirme esnasındaki iyileştirmeler gerçekleştirilmesi amaçlanmaktadır. Dersler bazında gerçekleştirilen ölçme ve değerlendirme uygulamalarının ders kazanımları ile program yeterlilikleri ilişkisini değerlendirerek iç/dış paydaşlarla sonuçların paylaşılmasının aktif olarak uygulanması ve kontrollerinin sistematik olarak yapılması hedefler arasındadır.

https://docs.google.com/forms/d/e/1FAIpQLSczXY43HTsCQkXMgix5L9Cd2NxcbfHMXvuH-2zS9W-_7FnhXQ/viewform

İzleme ve iyileştirme kanıtlarımız:

<https://oidb.karabuk.edu.tr/yuklenen/dosyalar/12697202141444.pdf>

<https://oidb.karabuk.edu.tr/yuklenen/dosyalar/1261072022123415.pdf>

https://docs.google.com/forms/d/e/1FAIpQLSczXY43HTsCQkXMgix5L9Cd2NxcbfHMXvuH-2zS9W-_7FnhXQ/viewform

¹ Bu süreç ağırlıklı olarak sınav, proje, ödev gibi öğrenci çalışmalarına dayanmalıdır. Sadece anketlere ve ders geçme başarı notlarına dayalı ölçme ve değerlendirme yöntemleri yetersiz sayılacaktır.

Bölümümüzde ders kazanımlarının program çıktılarıyla uyumu izlenmesi ve ihtiyaç duyulan düzenli iyileştirme çalışmalarının takip edilmesi ve iyileştirilmesi için iyi niyet bulunmaktadır.

Ölçüt 4. Sürekli İyileştirme

4.1. Kurulan ölçme ve değerlendirme sistemleri aracılığıyla, bir önceki MEDEK genel değerlendirmesinden bu yana (ilk kez değerlendirilen programlarda son üç yıl içinde), somut verilere dayalı olarak belirlenen sorunları ve bu sorunları gidermek için programla ilgili yaptığınız sürekli iyileştirme çalışmalarını kanıtlarıyla açıklayınız. Bu kanıtlar, sürekli iyileştirme için oluşturulan çözüm önerilerinin, bu önerileri uygulamaya alan sorumluların, bu uygulamaların gerçekleştirilme zamanlarının, gerçekleştirilenlerin izlenmesinin ve yapılan iyileştirmelerin yeterlilik değerlendirilmesinin kayıtlarıdır.

- Ölçme ve Değerlendirme Sistemleri: Programlarımızda, öğrenci başarısını ve program çıktılarını izlemek amacıyla düzenli olarak ölçme ve değerlendirme sistemleri kullanılmaktadır. Bu sistemler, ders değerlendirme anketleri, öğrenci memnuniyet anketleri, mezun geri bildirimleri ve işveren görüşlerini içermektedir.
- Somut Verilere Dayalı Sorunlar: İlk defa MEDEK değerlendirmesi yapıldığı için somut verilere dayalı sorunları şu şekil sıralayabiliriz: öğrencilerin uygulamalı eğitimlerde karşılaştığı eksiklikler, ders içeriklerinin güncellenmesi ihtiyacı ve mezunların istihdam oranlarının artırılması gibi sorunlar tespit edilmiştir.

Bu kapsamda sürekli iyileştirme çalışmaları yapılmaktadır:

- ❖ Ders İçeriklerinin Güncellenmesi: İş Sağlığı ve Güvenliği Programı'nda, sektördeki yeni yasal düzenlemelere uyum sağlamak amacıyla ders içerikleri revize edilmiştir. Özel Güvenlik ve Koruma Programı'nda, Emniyet Genel Müdürlüğü Özel Güvenlik Dairesi Başkanlığı ile iş birliği içinde müfredat güncellemesi yapılmıştır.
- ❖ Uygulamalı Eğitimlerin Artırılması: Özel Güvenlik ve Koruma Programı'nda, öğrencilerin sahada daha fazla deneyim kazanması için staj süreleri artırılmış ve iş birliği yapılan kurum sayısı çoğaltılmaya çalışılmaktadır. Ayrıca silah kullanma eğitimleri Emniyet Müdürlüğü poligonunda uzman görevlilerin gözetiminde yapılmaktadır.
- ❖ Mezun İzleme ve İstihdam Çalışmaları: Mezunların istihdam oranlarını artırmak amacıyla kariyer günleri düzenlenmiş ve işverenlerle iş birliği protokolleri imzalanmaya çalışılmaktadır.

İş Sağlığı ve Güvenliği Programı ders içeriklerinin yenilenmesine ilişkin kanıtlarımıza;

obs.karabuk.edu.tr/oibs/bologna/index.aspx?lang=tr&curOp=showPac&curUnit=5300&curSunit=395#

Özel Güvenlik ve Koruma Programı müfredat değişikliğine ilişkin kanıtlarımıza;

obs.karabuk.edu.tr/oibs/bologna/index.aspx?lang=tr&curOp=showPac&curUnit=5300&curSunit=355#

adreslerinden ulaşılabilir. Bu kapsamda, bundan sonra da ders müfredatı revizyon tutanakları, staj protokolleri, mezun izleme raporları ve işveren geri bildirim raporları ile belgelendirilmeye çalışılacaktır.

4.2. Yapılan sürekli iyileştirme çalışmalarının, başta Ölçüt 2 ve Ölçüt 3 ile ilgili alanlar olmak üzere, programın gelişmeye açık tüm alanları ile ilgili, iç ve dış paydaş geribildirimlerini dâhil ederek, sistematik bir biçimde toplanmış, somut verilere dayalı olduğunu kanıtlarıyla açıklayınız. Bu çalışmalarınızı belgeleyen yöntemlerini açıklayınız ve örnek uygulamaları belirtiniz.

Sistematik Veri Toplama: Programlarımızda, iç paydaşlar (öğrenciler, öğretim elemanları) ve dış paydaşlar (mezunlar, işverenler, sektör temsilcileri) ile düzenli olarak geri bildirim toplantıları yapılmaktadır. Bu toplantılarda, programın gelişmeye açık alanları tespit edilmekte ve somut verilere dayalı iyileştirme planları oluşturulmaktadır.

Ölçüt 2 ve Ölçüt 3 ile İlgili İyileştirmeler:

- ✓ Ölçüt 2 (Program Eğitim Amaçları ve Çıktıları): Program eğitim amaçlarının sektör ihtiyaçlarına uygunluğu, işveren geri bildirimleri doğrultusunda gözden geçirilmekte ve güncellenme çalışmaları devam etmektedir.
 - ✓ Ölçüt 3 (Öğrenme ve Öğretme Süreçleri): Öğrencilerin teorik bilgilerini pratiğe dönüştürebilmeleri için laboratuvar ve uygulama saatleri artırılmıştır.
 - ✓ Belgeleme Yöntemleri: Geri bildirim toplantı tutanakları, anket sonuçları ve iyileştirme planları raporları ile bu çalışmalar belgelenmektedir.
 - ✓ Örnek Uygulama: İş Sağlığı ve Güvenliği Programı'nda, işverenlerin talepleri doğrultusunda "Yangın Güvenliği ve Acil Durum Yönetimi" dersi kapsamında her yıl İtfaiye teşkilatıyla birlikte Yangın tatbikatı düzenlenmektedir.
- 4.3. Yapılan sürekli iyileştirme çalışmalarında, mezun izleme yöntemi aracılığıyla elde ettiği bilgiler sistematik bir biçimde toplanmış olmalı ve somut verilere dayalı olduğunu kanıtlarıyla açıklayınız. Bu çalışmalarınızı belgeleyen yöntemlerini açıklayınız ve örnek uygulamaları belirtiniz.
- ❖ Mezun İzleme Sistemi: Programlarımızda, mezunların kariyer gelişimlerini izlemek amacıyla düzenli olarak mezun izleme anketleri planlanmaktadır. Bu anketler, mezunların istihdam durumları, iş memnuniyetleri ve programın kendilerine sağladığı katkılar hakkında bilgi toplamamızı sağlayacaktır.
 - ❖ Sistematik Veri Toplama: Mezun izleme verileri, yıllık olarak analiz edilecek ve programın geliştirilmesi için kullanılacaktır. Örneğin, mezunların istihdam oranlarının düşük olduğu tespit edilen dönemlerde, kariyer danışmanlığı hizmetleri artırılabilir.

Somut Verilere Dayalı İyileştirmeler:

- ✓ Kariyer Danışmanlığı: Mezunların iş bulma süreçlerini kolaylaştırmak amacıyla kariyer merkezi ile işbirliği yapılabilir ve mezunlara yönelik özel danışmanlık hizmetleri sunulabilir.
- ✓ Program Çıktılarının Güncellenmesi: Mezunların geri bildirimleri doğrultusunda, program çıktıları sektörün güncel ihtiyaçlarına göre revize edilmeye devam edilmektedir.
- ✓ Belgeleme Yöntemleri: Mezun izleme anket sonuçları, kariyer danışmanlığı raporları ve program çıktılarının çalışmaları devam etmektedir.
- ✓ Örnek Uygulama: Özel Güvenlik ve Koruma Programı'nda, mezunların talepleri doğrultusunda "İleri Savunma Teknikleri" dersi müfredata eklenmiştir.

Ölçüt 5. Eğitim Planı

- 5.1. Eğitim planını Tablo 5.1 ve Tablo 5.2'yi doldurarak veriniz.
- 5.2. En az 5 AKTS, dış paydaş önerilerini dikkate alan ders/dersleri ve eğitim planına dahil edilme sürecini açıklayınız.

Tablo 5.1'de Dış Paydaş Önerilerinin Dikkate Alındığı Dersler olarak işaretlenmiş olan dersler, mevcut müfredatın oluşturulduğu zaman bölüm komisyonu tarafından müfredata eklenmiş olan derslerdir. Ancak, bölüm danışma kurulunun kurulması ve toplantılarının başladığı yıldan itibaren, toplantılarda tüm paydaşlardan alınan dönütler ve güncel teknolojik gelişmeler ışığında gerekli güncellemeleri yapılmaya çalışılan derslerdir.

5.3. En az 15 AKTS, İşletmede Mesleki Eğitim, Staj ve Uygulamalı Ders ve/veya güncel mesleki program/yazılım içeren ders/dersler ders/dersleri ve eğitim planına dahil edilme sürecini açıklayınız.

İş Sağlığı ve Güvenliği ve Özel Güvenlik ve Koruma Programlarına ait müfredatımızda en az staj, uygulamalı ders, güncel mesleki yazılım/program içeren ders bilgileri Tablo 5.1'de işaretlenmiştir.

5.4. Programa/alana özgü öğrenim çıktılarını sağlayan mesleki derslerin en az 20 AKTS olduğunu Tablo 5.3'te açıklayınız.

İlgili dersler Tablo 5.3'te verilmiştir.

5.5. Eğitim planında yer alan tüm derslerin izlencelerini (bölüm dışı dersler dâhil), belirtilen formata uygun olarak, **Ek I.1**'de veriniz. Kamuoyuyla paylaşım sürecini açıklayınız.

İş Sağlığı ve Güvenliği ve Özel Güvenlik ve Koruma Programlarının eğitim müfredatında bulunan derslerin izlenceleri, Karabük Üniversitesi AKTS Bilgi Paketi web sayfasında yayınlanmaktadır. Ek I.1'de örnek bir dersin izlencesi ve bu programların yayımlandığı web sayfası adresi verilmiştir.

5.6. Eğitim planının öngörüldüğü biçimde uygulanmasını güvence altına almak ve sürekli gelişimini sağlamak için kullanılan yönetim sistemini anlatınız.¹

İş Sağlığı ve Güvenliği ve Özel Güvenlik ve Koruma programları, eğitim planının güncel tutulması ile ilgili, Karabük Üniversitesi Kalite Komisyonu ve Meslek Yüksekokulu Bologna Eşgüdüm Sorumlusu tarafından gerekli denetimler yapılmaktadır. Ayrıca her dönem arasında, öğretim elemanları tarafından ders izlencelerinde gerekli güncellemelerin yapılması ve ders içeriklerinin güncel tutulması amacıyla sistem açılarak veri girişine uygun hale getirilmektedir. Bu şekilde ders içeriklerinin günün şartlarına uygun şekilde güncel tutulması sağlanabilmektedir. Ayrıca Bölüm Komisyonu ile yapılan görüşmeler neticesinde, gerekli görüldüğü takdirde müfredat güncellemeleri de yapılabilmektedir.

Tablo 5.1. Eğitim Planı
[İş Sağlığı ve Güvenliği Programı]

| Ders Adı | Öğretim Dili | Kategori (96/120 AKTS Kredisi) | | | | |
|--------------------------------------|--------------|--------------------------------|-----------------------------|-------------------------------------|--|--|
| | | Genel Eğitim | Matematik ve Temel Bilimler | Programa/alana özgü mesleki dersler | Dış paydaş önerilerinin dikkate alındığı dersler | İşletmede Mesleki Eğitim, Staj ve Uygulamalı Ders ve/veya güncel mesleki program/yazılım içeren ders/dersler |
| 1. Yarıyıl | | | | | | |
| Atatürk İlkeleri ve İnkılap Tarihi I | Türkçe | Evet | Hayır | Hayır | Hayır | Hayır |
| Ergonomi | Türkçe | | | Evet | Hayır | Evet |
| Matematik | Türkçe | Evet | Evet | | Hayır | |
| İş Sağlığı ve | Türkçe | Hayır | Hayır | Evet | Hayır | Evet |

¹ Burada, programı yürüten bölümün, bölüm başkanlığı düzeyinde ve/veya öğretim elemanlarından oluşan komiteler aracılığıyla, önlisans programı eğitim planının sürekli gözetimini ve gelişimi sağlayan bir sistem kurmuş olması beklenmektedir.

| | | | | | | |
|---|--------|-------|-------|-------|-------|-------|
| Güvenliği I | | | | | | |
| İş Sağlığı ve Güvenliği Hukuku | Türkçe | Hayır | Hayır | Evet | Hayır | Evet |
| Makine ve Teçhizat İş Sağlığı ve Güvenliği I | Türkçe | Hayır | Hayır | Evet | Hayır | Evet |
| Türk Dili I | Türkçe | Evet | Hayır | Hayır | Hayır | Hayır |
| Yabancı Dil I | Türkçe | Evet | Hayır | Hayır | Hayır | Hayır |
| Seçmeli Ders I | | | | | | |
| Üniversite Seçmeli Havuzu | Türkçe | Evet | Hayır | Hayır | Hayır | Hayır |
| 2. Yarıyıl | | | | | | |
| Atatürk İlkeleri ve İnkılap Tarihi II | Türkçe | Evet | Hayır | Hayır | Hayır | Hayır |
| Endüstriye Dayalı Eğitim (EDE) | Türkçe | | | Evet | Hayır | Evet |
| İstatistik | Türkçe | Evet | Evet | | Hayır | |
| İş Sağlığı ve Güvenliği I | Türkçe | Hayır | Hayır | Evet | Hayır | Evet |
| Makine ve Teçhizat İş Sağlığı ve Güvenliği II | Türkçe | Hayır | Hayır | Evet | Hayır | Evet |
| İş ve Sosyal Güvenlik Hukuku | Türkçe | Hayır | Hayır | Evet | Hayır | Evet |
| Türk Dili II | Türkçe | Evet | Hayır | Hayır | Hayır | Hayır |
| Yabancı Dil II | Türkçe | Evet | Hayır | Hayır | Hayır | Hayır |
| Seçmeli Ders II | | | | | | |
| Üniversite Seçmeli Havuzu | Türkçe | Evet | Hayır | Hayır | Hayır | Hayır |
| 3. Yarıyıl | | | | | | |
| İş Sağlığı ve Güvenliği III | Türkçe | Hayır | Hayır | Evet | Hayır | Evet |
| Sağlık Gözetimi ve Meslek Hastalıkları | Türkçe | Hayır | Hayır | Evet | Hayır | Evet |
| Yangın Önleme ve Acil Durumlar | Türkçe | Hayır | Hayır | Evet | Hayır | Evet |
| Kayıt ve Raporlama İşlemleri | Türkçe | Hayır | Hayır | Evet | Hayır | Evet |
| Yapı İşlerinde İş Sağlığı ve Güvenliği ve Saha Kontrolü | Türkçe | Hayır | Hayır | Evet | Hayır | Evet |
| Risk Etmenleri | Türkçe | Hayır | Hayır | Evet | Hayır | Evet |
| Seçmeli Ders III | Türkçe | Hayır | Hayır | Evet | Hayır | Evet |
| Üniversite Seçmeli Havuzu | Türkçe | Evet | Hayır | Hayır | Hayır | Hayır |
| 4. Yarıyıl | | | | | | |
| İş Sağlığı ve | Türkçe | Hayır | Hayır | Evet | Hayır | Evet |

| | | | | | | |
|---|--------|-------|-------|-------|-------|-------|
| Güvenliği IV | | | | | | |
| Risk Yönetimi ve Değerlendirme | Türkçe | Hayır | Hayır | Evet | Hayır | Evet |
| İlk Yardım | Türkçe | Evet | Hayır | Evet | Hayır | Evet |
| İş Ekipmanlarının İş Sağlığı ve Güvenliği Kontrol İşlemleri | Türkçe | Hayır | Hayır | Evet | Hayır | Evet |
| İş Kazaları | Türkçe | Hayır | Hayır | Evet | Hayır | Evet |
| Seçmeli Ders IV | Türkçe | Hayır | Hayır | Evet | Hayır | Evet |
| Üniversite Seçmeli Havuzu | Türkçe | Evet | Hayır | Hayır | Hayır | Hayır |

[Özel Güvenlik ve Koruma Programı]

| Ders Adı | Öğretim Dili | Kategori (88 Kredi/120 AKTS Kredisi) | | | | |
|---------------------------------------|--------------|--------------------------------------|-----------------------------|-------------------------------------|--|--|
| | | Genel Eğitim | Matematik ve Temel Bilimler | Programa/alana özgü mesleki dersler | Dış paydaş önerilerinin dikkate alındığı dersler | İşletmede Mesleki Eğitim, Staj ve Uygulamalı Ders ve/veya güncel mesleki program/yazılım içeren ders/dersler |
| 1. Yarıyıl | | | | | | |
| Atatürk İlkeleri ve İnkılap Tarihi I | Türkçe | Evet | Hayır | Hayır | Hayır | Hayır |
| Özel Güvenlik Hukuku ve Kişi Hakları | Türkçe | Hayır | Hayır | Evet | Hayır | Evet |
| Güvenlik Sistem ve Cihazları | Türkçe | Hayır | Hayır | Evet | Hayır | Evet |
| Yakın Savunma Teknikleri I | Türkçe | Hayır | Hayır | Evet | Hayır | Evet |
| Davranış Bilimleri | Türkçe | Hayır | Hayır | Evet | Hayır | Evet |
| Türk Dili I | Türkçe | Evet | Hayır | Hayır | Hayır | Hayır |
| Yabancı Dil I | Türkçe | Evet | Hayır | Hayır | Hayır | Hayır |
| Seçmeli Ders I | | | | | Hayır | |
| Üniversite Seçmeli Havuzu | Türkçe | Evet | Hayır | Hayır | Hayır | Hayır |
| 2. Yarıyıl | | | | | | |
| Atatürk İlkeleri ve İnkılap Tarihi II | Türkçe | Evet | Hayır | Hayır | Hayır | Hayır |
| Uyuşturucu Madde Bilgileri | Türkçe | Hayır | Hayır | Evet | Hayır | Evet |
| Yakın Savunma Teknikleri II | Türkçe | Hayır | Hayır | Evet | Hayır | Evet |
| Halkla İlişkileri | Türkçe | Hayır | Hayır | Evet | Hayır | Evet |
| Staj | Türkçe | Hayır | Hayır | Evet | Hayır | Evet |
| Türk Dili II | Türkçe | Evet | Hayır | Hayır | Hayır | Hayır |
| Yabancı Dil II | Türkçe | Evet | Hayır | Hayır | Hayır | Hayır |
| Seçmeli Ders II | | | | | | |
| Üniversite Seçmeli Havuzu | Türkçe | Evet | Hayır | Hayır | Hayır | Hayır |

| 3. Yarıyıl | | | | | | |
|---|--------|-------|-------|-------|-------|-------|
| Etkili İletişim | Türkçe | Hayır | Hayır | Evet | Hayır | Evet |
| Bilgi ve İletişim Teknolojileri | Türkçe | Hayır | Hayır | Evet | Hayır | Evet |
| Kalabalık Yönetim | Türkçe | Hayır | Hayır | Evet | Hayır | Evet |
| Güvenlik Tedbirleri | Türkçe | Hayır | Hayır | Evet | Hayır | Evet |
| Kişi Koruma | Türkçe | Hayır | Hayır | Evet | Hayır | Evet |
| Devlet Güvenliği ve Terörle Mücadele | Türkçe | Hayır | Hayır | Evet | Hayır | Evet |
| Seçmeli Ders III | Türkçe | Hayır | Hayır | Evet | Hayır | Evet |
| Üniversite Seçmeli Havuzu | Türkçe | Evet | Hayır | Hayır | Hayır | Hayır |
| 4. Yarıyıl | | | | | | |
| Yangın Güvenliği ve Tabii Felaketlerde Müdahale Tarzı | Türkçe | Hayır | Hayır | Evet | Hayır | Evet |
| Genel Kollukla İlişkiler ve Entegrasyon | Türkçe | Hayır | Hayır | Evet | Hayır | Evet |
| Temel İlk Yardım | Türkçe | Hayır | Hayır | Evet | Hayır | Evet |
| Silah Bilgisi ve Atış | Türkçe | Hayır | Hayır | Evet | Hayır | Evet |
| İş ve Sosyal Güvenlik Hukuku | Türkçe | Hayır | Hayır | Evet | Hayır | Evet |
| Liman ve Havaalanı Güvenliği | Türkçe | Hayır | Hayır | Evet | Hayır | Evet |
| Seçmeli Ders IV | Türkçe | Hayır | Hayır | Evet | Hayır | Evet |
| Üniversite Seçmeli Havuzu | Türkçe | Evet | Hayır | Hayır | Hayır | Hayır |

NOT: Ders sayısı kadar satır ekleyebilirsiniz!

Tablo 5.2 Ders ve Sınıf Büyüklükleri
[İş Sağlığı ve Güvenliği Programı]

| Dersin Kodu | Dersin Adı | Son İki Yarıyıl Dersi Seçen Öğrenci Sayısı | Dersin Türü ¹ | | | |
|-------------|--------------------------------------|---|--------------------------|-------------|----------|-------|
| | | | Sınıf Dersi | Laboratuvar | Uygulama | Diğer |
| AİT 181 | Atatürk İlkeleri Ve İnkılap Tarihi I | 50 | 50 | - | - | - |
| EPI101 | Ergonomi | 45 | 45 | - | - | - |
| EPI103 | Matematik | 50 | 50 | - | - | - |
| EPI105 | İş Sağlığı Ve Güvenliği I | 50 | 50 | - | - | - |
| EPI107 | İş Sağlığı Ve Güvenliği Hukuku | 45 | 45 | - | - | - |

¹ Her dersin oluşturduğu türleri yüzde olarak veriniz (%75 sınıf dersi, %25 laboratuvar gibi)

| | | | | | | |
|---------|---|----|----|---|---|---|
| EPI111 | Makine Ve Teçhizat İş Sağlığı Ve Güvenliği I | 40 | 40 | - | - | - |
| TUR 181 | Türk Dili I | 50 | 50 | - | - | - |
| YDL 183 | Yabancı Dil I | 50 | 50 | - | - | - |
| EOD 101 | Araştırma Yöntem Tekniği | 40 | 40 | - | - | - |
| EOD109 | Meslek Etiği | 35 | 35 | - | - | - |
| EOD 113 | Bilgi Ve İletişim Teknolojileri | 0 | 0 | - | - | - |
| EOD115 | Sosyal Politikalar | 0 | 0 | - | - | - |
| AİT182 | Atatürk İlkeleri Ve İnkılap Tarihi II | 50 | 50 | - | - | - |
| EPI102 | Endüstriye Dayalı Eğitim (EDE) | 40 | 40 | - | - | - |
| EPI104 | İstatistik | 45 | 45 | - | - | - |
| EPI106 | İş Sağlığı Ve Güvenliği II | 50 | 50 | - | - | - |
| EPI108 | Makine Ve Teçhizat İş Sağlığı Ve Güvenliği II | 40 | 40 | - | - | - |
| EPI110 | İş Ve Sosyal Güvenlik Hukuku | 45 | 45 | - | - | - |
| TUR 182 | Türk Dili II | 50 | 50 | - | - | - |
| YDL184 | Yabancı Dil II | 50 | 50 | - | - | - |
| DEG102 | Değerler Eğitimi | 0 | 0 | - | - | - |
| EOD102E | Endüstriyel Kontrol Ve Elemanları | 0 | 0 | - | - | - |
| EOD108 | Toplumsal Hizmet Uygulamaları E | 25 | 25 | - | - | - |
| EPI112 | Toplam Kalite Ve Çevre Yönetim Sistemleri | 30 | 30 | - | - | - |
| EPI201 | İş Sağlığı Ve Güvenliği III | 50 | 50 | - | - | - |
| EPI203 | Sağlık Gözetimi Ve Meslek Hastalıkları | 45 | 45 | - | - | - |
| EPI205 | Yangın Önleme Ve Acil Durumlar | 40 | 40 | - | - | - |
| EPI207 | Kayıt Ve Raporlama İşlemleri | 35 | 35 | - | - | - |
| EPI209 | Saha Kontrolü | 0 | 0 | - | - | - |
| EPI211 | Risk Etmenleri | 45 | 45 | - | - | - |
| EPI213 | Endüstriye Dayalı Eğitim (Ede) | 40 | 40 | - | - | - |
| EPI215 | Çevre Koruma | 0 | 0 | - | - | - |
| EPI217 | İnsan İlişkileri Ve İletişim | 35 | 35 | - | - | - |
| EPI219 | Taşıma Ve Depolama | 25 | 25 | - | - | - |
| EPI221 | Girişimcilik | 30 | 30 | - | - | - |
| EPI223 | Beden Eğitimi I | 40 | 40 | - | - | - |
| EPI225 | Problem Çözme Teknikleri | 0 | 0 | - | - | - |
| EPI227 | Takım Çalışması Ve Liderlik | 0 | 0 | - | - | - |
| EPI229 | Diksiyon Ve Beden Dili | 25 | 25 | - | - | - |

| | | | | | | |
|--------|-------------------------------------|----|----|---|---|---|
| EPI202 | İş Sağlığı Ve Güvenliği IV | 50 | 50 | - | - | - |
| EPI204 | Risk Yönetimi Ve Değerlendirme | 45 | 45 | - | - | - |
| EPI206 | İlk Yardım | 40 | 40 | - | - | - |
| EPI208 | İş Ekipmanlarının Kontrol İşlemleri | 35 | 35 | - | - | - |
| EPI210 | İş Kazaları | 45 | 45 | - | - | - |
| EPI212 | İşletme Süreç Yönetimi | 40 | 40 | - | - | - |
| EPI214 | Halkla İlişkiler | 35 | 35 | - | - | - |
| EPI216 | İhtiyaç Belirleme Ve Planlama | 0 | 0 | - | - | - |
| EPI218 | Beden Eğitimi III | 40 | 40 | - | - | - |
| EPI220 | Arama Kurtarma Bilgisi | 35 | 35 | - | - | - |
| EPI222 | Mesleki Yabancı Dil | 0 | 0 | - | - | - |
| EPI224 | İSG Kuruluşları Ve Sözleşmeler | 25 | 25 | - | - | - |
| EPI226 | İnsan Kaynakları Yönetimi | 0 | 0 | - | - | - |

[Özel Güvenlik ve Koruma Programı]

| Dersin Kodu | Dersin Adı | Son İki Yarıyıda Dersi Seçen Öğrenci Sayısı | Dersin Türü ¹ | | | |
|-------------|--|---|--------------------------|-------------|----------|-------|
| | | | Sınıf Dersi | Laboratuvar | Uygulama | Diğer |
| AİT181 | ATATÜRK İLKELERİ VE İNKİLA P TARİHİ | 30 | 30 | | | |
| EPO 101 | ÖZEL GÜVENLİK HUKUKU | 30 | 30 | | | |
| EPO 103 | GÜVENLİK SİTEMLERİ | 25 | 25 | | | |
| EPO105 | YAKIN SAVUNMA TEKNİKLERİ I | 30 | 30 | | | |
| EPO107D | DAVRANIŞ BİLİMLER İ | 25 | 25 | | | |
| EPO109 | BEDEN EĞİTİMİ I | 30 | 30 | | | |
| EPO111 | RİSK DEĞERLENDİRME VE OLAY YÖNETİMİ | 25 | 25 | | | |
| EPO 113 | ADLİ BİLİMLER OLAY YERİ KORUMA | 20 | 20 | | | |
| EPO 115 | GENEL VE TEKNİK İLETİŞİM | 25 | 25 | | | |
| TUR 181 | TURK DİLİ | 30 | 30 | | | |
| YDL 183 | YABANCI DİL | 30 | 30 | | | |
| AİT 182 | ATATURK İNKİLA P TARİHİ II | 30 | 30 | | | |
| EPO 102 | UYUŞTURUCU MADDELER VE KAÇAKÇILIKLA MÜCADELE | 25 | 25 | | | |
| EPO104 | İNSAN İLİŞKİLERİ | 30 | 30 | | | |
| TUR 182 | TURK DİLİ II | 30 | 30 | | | |

¹ Her dersin oluşturduğu türleri yüzde olarak veriniz (%75 sınıf dersi, %25 laboratuvar gibi)

| | | | | | | |
|---------|--|----|----|--|--|--|
| YDL 184 | YABANCI DİL II | 30 | 30 | | | |
| DEG 102 | DEĞERLER EĞİTİMİ | 0 | 0 | | | |
| EPO 106 | YAKIN SAVUNMA II | 30 | 30 | | | |
| EPO 110 | BEDEN EĞİTİMİ | 30 | 30 | | | |
| EPO 112 | GÜVENLİK VE ACİL DURUM PROSEDÜRLERİ | 25 | 25 | | | |
| EPO114 | İNSAN KAYNAKLARI VE YÖNETİMİ | 20 | 20 | | | |
| EPO201 | DEVLET GÜVENLİĞİ VE TERÖRLE MÜCADEELE | 25 | 25 | | | |
| EPO203 | BİLGİ İLETİŞİM TEKNOLOJİLERİ | 30 | 30 | | | |
| EPO205 | TOPLUM PSİKOLOJİSİ VE KALABALIK YÖNETİMİ | 25 | 25 | | | |
| EPO207 | EMNİYET VE KORUMA PLANI | 20 | 20 | | | |
| EPO209 | KİŞİ KORUMA | 25 | 25 | | | |
| EPO213 | ANAYASA HUKUKU | 30 | 30 | | | |
| EPO 215 | PATLAYICI MADDELER VE ÖNLMELERİ | 20 | 20 | | | |
| EPO 217 | ÖRGÜTSEL DAVRANIŞ | 25 | 25 | | | |
| EPO219 | MESLİKE YABANCI DİL | 30 | 30 | | | |
| EPO221 | GİRİŞİMCİLİK | 0 | 0 | | | |
| EPO223 | MESLEK ETİĞİ | 20 | 20 | | | |
| EPO225 | ARAŞTIRMA YÖNTEM TEKNİKLERİ | 25 | 25 | | | |
| EPO227 | SOSYAL PAİKOLOJİ | 0 | 0 | | | |
| EPO202 | YANGIN GÜVENLİĞİ TEDBİRLERİ | 25 | 25 | | | |
| EPO204 | GÜVENLİK PROJELENDİRME | 20 | 20 | | | |
| EPO206 | İLK YARDIM | 30 | 30 | | | |
| EPO208 | SİLAH BİLGİSİ | 25 | 25 | | | |
| EPO210 | LİMAN VE HAVAALANI GÜVENLİĞİ | 20 | 20 | | | |

Tablo 5.3. Programa/alana özgü öğrenim çıktılarını sağlayan mesleki dersler
[İş Sağlığı ve Güvenliği Programı]

| Ders Adı | Öğretim Dili | Programa/alana özgü öğrenim çıktılarını sağlayan mesleki derslerin | | | | Program Çıktısı ¹ |
|---------------------------|--------------|--|---|---|------|---|
| | | T | U | K | AKTS | |
| 1. Yarıyıl | | | | | | |
| Ergonomi | Türkçe | 2 | 0 | 0 | 4 | İnsan ve enerji gereksinimi kapsar- antropometrik hesaplar yapılır |
| İş sağlığı ve güvenliği 1 | Türkçe | 3 | 0 | 0 | 5 | Mesleği ile ilgili mevzuat konusunda yeterli bilgi birikimi, değişen mevzuat takibini yapabilme ve bunu |

¹ Ölçüt. 9 da tanımlanan program özgü çıktıların dersle olan ilişki bu sütunda yazılmalıdır.

| | | | | | | çalışma hayatında kullanma becerisi |
|--|--------|---|---|---|---|---|
| İş sağlığı güvenliği hukuku | Türkçe | 2 | 0 | 0 | 3 | Bu dersin amacı, sistematik bir şekilde iş sağlığı ve güvenliğine ilişkin temel bilginin öğrenciye kazandırılmasıdır. |
| Makine ve teçhizat | Türkçe | 2 | 1 | 0 | 5 | Tasarım için gerekli temel statik ve mukavemet bilgilerini kavrayabilme, makine elemanlarını özelliklerine göre sınıflandırabilme, makine elemanlarının dayanımlarını hesaplayabilme ve uygun elemanı seçebilme. |
| Araştırma yöntem | Türkçe | 2 | 0 | 0 | 2 | Bilgi kaynakları ve bilgiye ulaşma yollarını açıklar |
| Meslek etiği | Türkçe | 2 | 0 | 0 | 2 | Etik ve mesleki etik kurallarının öğretilmesi, bilinçlendirilmesi ve etik duyarlılığın kazandırılmasıdır. |
| Bilgi iletişim teknolojileri | Türkçe | 1 | 2 | 0 | 3 | <ul style="list-style-type: none"> • Donanımın ne olduğunu ve bilgisayarın performansını etkileyen faktörleri açıklamak. • Yazılımın ve uygulama yazılımlarının ne olduğunu anlamak ve örneklendirmek. • Bilgisayarlar arasındaki ağın nasıl olduğunu anlamak ve internete bağlanmanın değişik yollarını açıklamak |
| Matematik | Türkçe | 2 | 0 | 0 | 3 | Matematik alanında, güncel bilgileri içeren ileri düzeydeki kuramsal ve uygulamalı bilgilere sahiptir. |
| 2. Yarıyıl | | | | | | |
| İstatistik | Türkçe | 2 | 0 | 0 | 2 | İstatistik alanındaki güncel, kuramsal ve uygulamalı bilgilere sahip olur. |
| Makine ve teçhizat iş sağlığı güvenliği II | Türkçe | 2 | 1 | 0 | 4 | Tasarım için gerekli temel statik ve mukavemet bilgilerini kavrayabilme, makine elemanlarını özelliklerine göre sınıflandırabilme, makine elemanlarının dayanımlarını hesaplayabilme ve uygun elemanı seçebilme. |
| İş ve sosyal güvenlik hukuku | Türkçe | 2 | 0 | 0 | 2 | İş hukukuna yönelik temel kavramları açıklayabilecektir. |
| İş sağlığı güvenliği II | Türkçe | 3 | 0 | 0 | 4 | İş sağlığı güvenliği güvenli kullanımı ile ilgili asgari önlemler ile periyodik bakım onarımları hakkında bilgi sağlamak |
| 3. Yarıyıl | | | | | | |
| İş sağlığı güvenliği III | Türkçe | 3 | 0 | 0 | 5 | İş sağlığı güvenliği güvenli kullanımı ile ilgili asgari önlemler ile periyodik bakım onarımları hakkında bilgi sağlamak |
| Sağlık gözetimi ve meslek hastalıkları | Türkçe | 2 | 0 | 0 | 3 | sigortalının çalıştığı veya yaptığı işin niteliğinden dolayı tekrarlanan bir sebeple veya işin yürütüm şartları yüzünden uğrar dığı geçici veya sürekli hastalık, bedensel veya ruhsal özür/lülük halleridir. |
| Kayıt ve raporlama işlemleri | Türkçe | 2 | 1 | 0 | 3 | iş sağlığı ve güvenliği, çalışanların iş yerinde karşılaşılabilecekleri sağlık ve güvenlik risklerini minimuma indirmeyi amaçlayan disiplinler arası bir alandır |
| Saha kontrolü | Türkçe | 2 | 1 | 0 | 4 | |

| | | | | | | |
|---|--------|---|---|---|---|--|
| Risk etmenleri | Türkçe | 2 | 0 | 0 | 3 | Risklerin belirlenmesi, bunların projenin gidişatına etkilerinin değerlendirilmesi |
| 4. Yarıyıl | | | | | | |
| İş sağlığı güvenliği IV | Türkçe | 3 | 0 | 0 | 5 | İş sağlığı güvenliği güvenli kullanımı ile ilgili asgari önlemler ile periyodik bakım onarımları hakkında bilgi sağlamak |
| Risk yönetimi değerlendirme | Türkçe | 2 | 0 | 1 | 5 | Risklerin belirlenmesi, bunların projenin gidişatına etkilerinin değerlendirilmesi ve riskin gerçekleşmesi durumunda alınacak önlemlerin planlanması, izlenmesi ve kontrolüdür |
| İlk yardım | Türkçe | 2 | 1 | 0 | 3 | <ul style="list-style-type: none"> • Temel ve İleri yaşam desteği uygulamalarını yapabilme becerisi. • İlk ve Acil Yardım alanıyla ilgili temel düzeyde teorik ve pratik bilgi. |
| İş ekipmanlarının iş sağlığı ve güvenliği kontrol işlemleri | Türkçe | 2 | 1 | 0 | 4 | Çalışanların iş ekipmanları ve iş ekipmanlarının kullanımı ile ilgili alınacak güvenlik önlem ve tedbirleri, özel ekipmanların güvenli kullanım koşulları, iş ekipmanlarının sağlıklı ve güvenli kullanımı ile ilgili asgari önlemler ile periyodik bakım onarımları hakkında bilgi sağlamak |

Ayrıntılı bilgiye ve derslerin geri kalanına aşağıdaki linkten ulaşılabilir:
<https://obs.karabuk.edu.tr/oibs/bologna/index.aspx?lang=tr&curOp=showPac&curUnit=5300&curSunit=395#>

[Özel Güvenlik ve Koruma Programı]

| Ders Adı | Öğretim Dili | Programa/alana özgü öğrenim çıktılarını sağlayan mesleki derslerin | | | | Program Çıktısı ¹ |
|--|--------------|--|---|---|------|--|
| | | T | U | K | AKTS | |
| 1. Yarıyıl | | | | | | |
| EPO105 YAKIN SAVUNMA | Türkçe | 2 | 2 | 2 | 5 | Uzak Doğu Dövüş Sporları Tekniklerini Tanımlar |
| EPO101 ÖZEL GÜVENLİK HUKUKU | Türkçe | 2 | 0 | 0 | 4 | Genel amaç özel güvenlik hukukunun bir bütün olarak incelenmesi ve değerlendirilmesidir |
| EPO103 GÜVENLİK SİSTEMLERİ | Türkçe | 4 | 0 | 0 | 5 | Güvenlik sistemlerinin kullanım gerekçelerini anlatabilecek, Güvenlik sistemlerinin kullanım nedenlerini açıklayabilecek, bilgi beceriler |
| 2. Yarıyıl | | | | | | |
| EP Uyuşturucu Maddeler ve Kaçakçılıkla Mücadele 0102 | Türkçe | 2 | 0 | 0 | 3 | Uyuşturucu Maddeler ve Kaçakçılıkla Mücadele kapsamında aşağıdaki uluslararası ve ulusal düzenlemeler ve faaliyetler öne çıkmaktadır: |
| EPO104 İnsan İlişkileri | Türkçe | 2 | 0 | 0 | 2 | <ul style="list-style-type: none"> • Kişilerarası ilişkiler ve iletişime dair temel kavramları, kuramları öğrenir ve bunları hem kendi yaşamına uygular hem de bir kurguya uygular. |

¹ Ölçüt. 9 da tanımlanan program özgü çıktıların dersle olan ilişki bu sütunda yazılmalıdır.

| | | | | | | |
|--|--------|---|---|---|---|--|
| EPO YAKIN SAVUNMA II | TÜRKÇE | 2 | 0 | 0 | 2 | <ul style="list-style-type: none"> Uzak Doğu Dövüş Sporları Tekniklerini Tanımlar |
| 3. Yarıyıl | | | | | | |
| EPO 201 DEVLET GÜVENLİĞİ VE TERÖRLE MÜCADELE | TÜRKÇE | 2 | 0 | 0 | 3 | Güvenlik hizmetleri hakkında yazışma kurallarını açıklayabilme |
| EPO 203 Bilgi ve İletişim Teknolojileri | TÜRKÇE | 2 | 2 | 0 | 5 | <ul style="list-style-type: none"> Donanımın ne olduğunu ve bilgisayarın performansını etkileyen faktörleri açıklamak. Yazılımın ve uygulama yazılımlarının ne olduğunu anlamak ve örneklendirmek. Bilgisayarlar arasındaki ağın nasıl olduğunu anlamak ve internete bağlanmanın değişik yollarını açıklamak. |

Ayrıntılı bilgiye ve derslerin geri kalanına aşağıdaki linkten ulaşılabilir:
<https://obs.karabuk.edu.tr/oibs/bologna/index.aspx?lang=tr&curOp=showPac&curUnit=5300&curSunit=355##>

Ölçüt 6. Öğretim Kadrosu

- 6.1.1. **Tablo 6.1**'i doldurunuz. Bu tabloda, programı yürüten bölümde yer alan tam zamanlı, yarı zamanlı ve ek görevli tüm öğretim üyeleri ve öğretim görevlileri yer almalıdır. Bu tabloları doldururken yeteri kadar satır ekleyebilirsiniz.
- 6.1.2. **Tablo 6.1**'e göre öğretim kadrosunun eğitim öğretim faaliyetleri ve program eğitim planına göre yeterliliğini irdeleyiniz. Ders vermekle yükümlü olan öğretim elemanlarının özet özgeçmişlerini belirtilen formata uygun olarak **Ek I.2**'de veriniz.
- 6.2. Öğretim elemanlarına yönelik teşvik ve ödüllendirilme mekanizmalarını açıklayınız ve sürecin adil ve şeffaf şekilde yürütüldüğüne dair kanıtları sununuz.

* Akademik Teşvik Yönetmeliğine uygun olarak, Karabük Üniversitesi bünyesinde görev yapan öğretim elemanlarından yeterli puana sahip olanların teşvik alabilmeleri için gerekli işlemler ilgili komisyonlar tarafından yürütülmektedir.

<https://www.karabuk.edu.tr/1-1510-Duyuru-KARABUK-UNIVERSITESI-2024-YILI-AKADEMİK-TESVİK-ODENEGİ-SUREC-TAKVİMİ>

* Ayrıca Eskipazar Meslek Yüksekokulu yönetimi tarafından her eğitim öğretim yılı sonunda, ders ve ders dışı etkinlikler ile başarı elde etmiş olan öğretim elemanları Teşekkür Belgeleri ile ödüllendirilmektedir.

<https://emyo.karabuk.edu.tr/icerikGoster.aspx?K=E&id=113&BA=index.aspx>

- 6.3. Öğretim elemanı atama ve yükseltme kriterlerini Ölçüt 6.3'te belirtilen hususları da göz önüne alarak, açıklayınız

* Öğretim elemanı atama ve yükseltme işlemleri, Öğretim Üyesi Dışındaki Öğretim Elemanı Alımı Hk. Yönetmelik ve Karabük Üniversitesi Öğretim Üyeliği Kadrolarına Yükseltme ve Atama Yönergesi çerçevesinde yürütülmektedir.

6.4. **Tablo 6.2'**yi doldurunuz. Bu tabloda, programı yürüten bölümde yer alan tam zamanlı, yarı zamanlı ve ek görevli tüm öğretim üyeleri ve öğretim görevlileri yer almalıdır. Programda öğretim elemanlarının niteliklerine göre adil ve şeffaf ders dağılım sürecinin nasıl yürütüldüğünü açıklayınız.

* İş Sağlığı ve Güvenliği ve Özel Güvenlik ve Koruma Programlarındaki öğretim elemanları arasında her dönem için ders dağılımları, yapılan akademik toplantılar ile gerçekleştirilmektedir. Öğretim elemanlarının talepleri ve ders yükleri baz alınarak adil bir dağılım gerçekleştirilmektedir.

Tablo 6.1. Öğretim Kadrosunun Analizi

[İş Sağlığı ve Güvenliği Programı]

| Öğretim Elemanının Adı ¹ | Unvanı | Aldığı Son Derece | Deneyim Süresi, Yıl | | | Etkinlik Düzeyi (yüksek, orta, düşük, yok) ² | | |
|-------------------------------------|--------------|-------------------|-----------------------|------------------|-----------------------|---|-------------|--------------------------------|
| | | | Kamu/ Sanayi Deneyimi | Öğretim Deneyimi | Bu Kurumdaki Deneyimi | Mesleki Kuruluşlarda | Araştırmada | Sanayiye Verilen Danışmanlıkta |
| Hasan Eker | Doç.Dr | Doç.Dr | 2 | 12 | 4 | Yüksek | Orta | Düşük |
| Ömer Çölova | Öğr.Gör. | Öğr.Gör. | | 3 | 3 | Yüksek | Orta | Yok |
| Ahmet Çabuk | Dr.Öğr. Gör. | Dr.Öğr. Gör. | | 8 | 3 | Yüksek | Orta | Yok |

[Özel Güvenlik ve Koruma Programı]

| Öğretim Elemanının Adı ³ | Unvanı | Aldığı Son Derece | Deneyim Süresi, Yıl | | | Etkinlik Düzeyi (yüksek, orta, düşük, yok) ⁴ | | |
|-------------------------------------|----------|-------------------|-----------------------|------------------|-----------------------|---|-------------|--------------------------------|
| | | | Kamu/ Sanayi Deneyimi | Öğretim Deneyimi | Bu Kurumdaki Deneyimi | Mesleki Kuruluşlarda | Araştırmada | Sanayiye Verilen Danışmanlıkta |
| Melike Nur Akgül | Öğr.Gör. | Öğr.Gör. | | 5 | 5 | Yüksek | Yok | Yok |
| İbrahim Güneş | Öğr.Gör. | Öğr.Gör. | | 21 | 13 | Yüksek | Yok | Yok |
| Tekin Arabacı | Öğr.Gör. | Öğr.Gör. | | 13 | 13 | Yüksek | Yok | Yok |
| Harun Özdemir | Öğr.Gör. | Öğr.Gör. | | 17 | 5 | Yüksek | Yok | Yok |
| Nursel Aydoğmuş | Öğr.Gör. | Öğr.Gör. | | 12 | 5 | Yüksek | Yok | Yok |

Tablo 6.2. Öğretim Kadrosu Yük Özeti

[İş Sağlığı ve Güvenliği Programı]

| Öğretim Elemanının Adı | Verdiği Dersler (Dersin Kodu/ Kredisi/ | Toplam Etkinlik Dağılımı ⁶ |
|------------------------|--|---------------------------------------|
|------------------------|--|---------------------------------------|

¹ Tabloyu programdaki her öğretim elemanı için doldurunuz. Gerekirse ek satır ve sayfa kullanabilirsiniz.

² Etkinlik düzeyi son 3 yılın ortalamasını yansıtmalıdır.

³ Tabloyu programdaki her öğretim elemanı için doldurunuz. Gerekirse ek satır ve sayfa kullanabilirsiniz.

⁴ Etkinlik düzeyi son 3 yılın ortalamasını yansıtmalıdır.

| Soyadı (Unvanı) | Dönemi/ Yılı ¹ | Öğretim | Araştırma ² | Diğer |
|-----------------|--|---------|------------------------|-------|
| Hasan Eker | EPI202-BAHAR-2024 EPI204 -BAHAR - 2024 EPI205-GÜZ-2024 EPI209-GÜZ-2024 | %40 | %60 | |
| Ömer Çölova | EPM216 -BAHAR 2024 EPM202-BAHAR- 2024 EPE224-BAHAR2024 | %80 | %20 | |
| Ahmet Çabuk | EPI210- BAHAR- 2024 EPO252-BAHAR-2024 EPI224-BAHAR-2024 EPI101- GÜZ-2024 EPI207-GÜZ-2024 EPI203-GÜZ-2024 | %80 | %20 | |

[Özel Güvenlik ve Koruma Programı]

| Öğretim Elemanının Adı Soyadı (Unvanı) | Verdiği Dersler (Dersin Kodu/ Kredisi/ Dönemi/ Yılı) ³ | Toplam Etkinlik Dağılımı ⁴ | | |
|---|--|---------------------------------------|------------------------|-------|
| | | Öğretim | Araştırma ⁵ | Diğer |
| Melike Nur Akgül | EPO154-BAHAR-2024 EPI112 -BAHAR- 2024 EPO270-BAHAR-2024 EPO251-GÜZ-2024 EPM225-GÜZ-2024 | %100 | | |

⁶ Etkinlik dağılımını, her bir öğretim elemanının toplam etkinliği %100 olacak biçimde yüzde olarak veriniz. Toplam Etkinlik Dağılımı için hesaplamada izlenecek yöntem; Öğretim (%) = (Verilen toplam ders sayısı / (Verilen toplam ders sayısı + Toplam araştırma faaliyet sayısı)) x 100

¹ Her öğretim elemanı için son iki dönemde verdiği tüm dersleri (başka programlarda verilen dersler dâhil) sıralayınız. Gerekliğinde ilave satır ekleyiniz.

² Araştırma faaliyeti olarak son iki dönemde gerçekleştirilen (Makale, Bildiri, Kitap, Proje, Paten sayısı)

³ Her öğretim elemanı için son iki dönemde verdiği tüm dersleri (başka programlarda verilen dersler dâhil) sıralayınız. Gerekliğinde ilave satır ekleyiniz.

⁴ Etkinlik dağılımını, her bir öğretim elemanının toplam etkinliği %100 olacak biçimde yüzde olarak veriniz. Toplam Etkinlik Dağılımı için hesaplamada izlenecek yöntem; Öğretim (%) = (Verilen toplam ders sayısı / (Verilen toplam ders sayısı + Toplam araştırma faaliyet sayısı)) x 100

⁵ Araştırma faaliyeti olarak son iki dönemde gerçekleştirilen (Makale, Bildiri, Kitap, Proje, Paten sayısı)

| | | | | |
|-----------------|--|-------|--|--|
| | EOD103-GÜZ-2014 | | | |
| İbrahim Güneş | EPO162-BAHAR2024 EPI214-BAHAR-2024 EOD104-BAHAR-2024 EPO157-GÜZ-2024 EPO225-GÜZ-2024 EPI214-GÜZ-2024 | % 100 | | |
| Tekin Arabacı | EPO260-BAHAR-2024 EPI110-BAHAR-2024 EPO153-BAHAR-2024 | % 100 | | |
| Harun Özdemir | EPO160-BAHAR-2024 EPO266-BAHAR-2024 EPO268-BAHAR-2024 EPI206-BAHAR-2024 EPO256-BAHAR-2024 EPO159-GÜZ-2024 | % 100 | | |
| Nursel Aydoğmuş | EPO264-BAHAR-2024 EPI220-BAHAR-2024 EPI218-BAHAR-2024 EPO153-GÜZ-2024 EOD101-GÜZ-2024 EPI219-GÜZ-2024 | % 100 | | |

Ölçüt 7. Altyapı

7.1.1. Sınıflar, laboratuvarlar ve diğer araç-gereçlerin program eğitim amaçlarına ve program çıktılarına ulaşmak için yeterli ve öğrenmeye yönelik bir atmosfer hazırlamaya yardımcı olduğunu, niteliksel ve niceliksel verilere dayalı olarak gösteriniz. Burada, yalnızca programı yürüten bölümün kendi altyapısı değil, program öğrencileri için destek bölümlerinde kullanılan altyapı da irdelenmelidir.

Karabük Üniversitesi Eskipazar Meslek Yüksekokulu Mülkiyet Koruma ve Güvenlik Bölümü İş Sağlığı ve Güvenliği Programı ile Özel Güvenlik ve Koruma Programı'nda kullanılan sınıflar, ve araç-gereçler, eğitim amaçlarına ve program çıktılarının kazanılmasına yönelik olarak yeterli altyapıya sahiptir. Sınıflarda tahta ve projeksiyon cihazları bulunmaktadır.

- Birinci sınıfta öğrenim gören öğrenciler için 104-105 no'lu derslikler eğitim- öğretim faaliyeti için kullanılmaktadır. Bu sınıfta aynı anda 50 öğrenci eğitim

görebilmektedir. Sınıfta eğitim- öğretim faaliyetinde kullanılmak üzere tahta ve projeksiyon cihazı bulunmaktadır.

- İkinci sınıfta öğrenim gören öğrenciler için 204-205 no'lu derslikler eğitim- öğretim faaliyeti için kullanılmaktadır. Bu sınıfta aynı anda 50 öğrenci eğitim görebilmektedir. Sınıfta eğitim- öğretim faaliyetinde kullanılmak üzere tahta ve projeksiyon cihazı bulunmaktadır.
- Ayrıca yüksekokul bünyesinde 50 öğrenci kapasiteli 9 derslik, 150 öğrenci kapasiteli 1 derslik ve 1 adet konferans salonu bulunmaktadır.

7.1.2. Önlisans eğitiminde kullanılan başlıca eğitim ve laboratuvar araç-gereçlerini **Ek I.3'**te veriniz ve bu araç-gereçlerin önlisans eğitiminde nasıl kullanıldığını açıklayınız.

* Gerekli bilgileri Ek I.3'te verilmiştir.

7.2. Öğrencilerin ders dışı etkinlik yapmalarına olanak veren alan ve altyapıları kapsamında anlatınız.

* Yüksekokulumuz bünyesinde öğrencilerin ders dışı etkinlikler yapabilmeleri için, 1 adet açık tenis kortu, 1 adet kapalı spor salonu, 1 adet fitness salonu, 1 adet kütüphane ve okuma salonu bulunmaktadır. Spor salonu; basketbol, futbol, voleybol sahası ve fitness odası gibi alanları kapsamaktadır. Ayrıca okulumuzun bulunduğu kampüs alanı 96000 m² genişliğe sahip olup açık hava etkinlikleri için yeterli alan sağlamaktadır. Bu altyapılar, öğrencilerin fiziksel aktivitelerini desteklemek ve sosyal becerilerini geliştirmek için uygun bir ortam sunmaktadır. Bu olanaklar, öğrenci hayatını zenginleştirerek öğrenim süreçlerini daha dengeli bir şekilde sürdürmelerine olanak tanımaktadır.

7.3. Öğretim ortamında ve öğrenci laboratuvarlarında alınmış olan güvenlik, ilk yardım ve İSG önlemlerini, program türünün gerektirdiği özel önlemleri de belirterek açıklayınız.

Eskipazar Meslek Yüksekokulu öğretim ortamlarında güvenlik sağlamak için gece ve gündüz görevli güvenlik görevlileri istihdam edilmektedir. Kişi sağlığı ve güvenliği için iş sağlığı ve güvenliği mevzuatına uygun olarak çalışan sağlığı ve güvenliği önlemleri alınmıştır. Ancak, ilk yardım odası veya ilk yardım tedbirleri bulunmamaktadır. Psikososyal destek sunabilecek bir merkez de mevcut değildir. Bu eksikliklerin, öğrencilerin ve personelin ihtiyaçlarına yönelik daha kapsamlı bir güvenlik ve sağlık altyapısının oluşturulmasıyla giderilmesi önemlidir.

7.4. Öğrencilere alan ile ilgili araçları kullanmayı öğrenmeleri için sağlanan bilgiye erişim olanakları anlatınız.

Öğrencilere, iş sağlığı ve güvenliği ile ilgili araçları kullanmayı öğrenmeleri için hem teorik derslerde hem de uygulamalı eğitimlerde bilgiye erişim olanakları sağlanmaktadır. Özellikle, aydınlatma, hava akım hızı, nem, sıcaklık vb risk etmenlerinin ölçümleri, Tam vücut emniyet kemeri kullanımı ve çoğu Kişisel Koruyucu donanımların bölümde yer alması öğrencilerin kolay ulaşmasını ve kullanma imkanı bulmasını sağlamaktadır. Bu olanaklar, derslerde kullanılan teknolojik ekipmanlar (tahta, projeksiyon cihazları), kütüphane kaynakları gibi materyalleri içermektedir. Öğrencilere, özel güvenlik ve koruma ile ilgili araçları kullanmayı öğrenmeleri için hem teorik derslerde hem de uygulamalı eğitimlerde bilgiye erişim olanakları sağlanmaktadır. Bu olanaklar, derslerde kullanılan teknolojik ekipmanlar (tahta, projeksiyon cihazları), kütüphane kaynakları gibi materyalleri içermektedir. Özel Güvenlik ve Koruma Programı müfredatında IV. Yarıyıldaki yer alan Silah Bilgisi dersi

kapsamında kullanılmak üzere 2 adet havalı silah kullanılmakta ve dersler spor salonunda atış yapılarak gerçekleştirilmektedir.

7.5. Engelliler için alınmış olan altyapı düzenlemelerini anlatınız.

Eskipazar Meslek Yüksekokulu'nda görme engelliler için zeminde kabartmalı yol düzenlemeleri yapılmıştır. Ayrıca, görme engelliler için Braille alfabesi kullanılarak hazırlanan isimlikler, öğretim elemanları ve idari personelin oda girişlerine yerleştirilmiştir. Bu düzenlemeler, engelli bireylerin kampüs içinde rahatça hareket edebilmesini ve bilgiye erişimini desteklemektedir.

7.6.1. Öğrencilerin kullanımına sunulan bilgisayar ve enformatik altyapılarını anlatınız ve bunların yeterliliğini irdeleyiniz.

Yüksekokul bünyesinde 35 bilgisayarlı bir bilgisayar laboratuvarı bulunmaktadır. Ayrıca okulun tamamını kapsayacak şekilde kablolu ve kablosuz internet altyapısı bulunmaktadır. Ancak okulda bulunan bilgisayarlar 2015 yılında alındığından dolayı günümüz uygulamalarına karşı donanım olarak yetersiz kalabilmektedirler. Donanım olarak zaman zaman eklemeler yapılsa da mevcut teknolojiye uygun olarak yenilenmeleri gerekmektedir.

7.6.2. Öğretim elemanlarının kullanımına sunulan bilgisayar ve enformatik altyapılarını anlatınız ve bunların yeterliliğini irdeleyiniz.

Öğretim elemanları için okul bünyesinde kullanabilecekleri kablolu ve kablosuz internet hizmeti sunulmaktadır. Ayrıca öğretim üyelerine önceki yıllarda kullanım amaçlı olarak verilmiş Dizüstü bilgisayarlar mevcuttur.

Ölçüt 8. Yönetim ve İdari Birimlerin Yapısı

8.1. Misyon ile uyumlu ve stratejik amaç ve hedeflerini gerçekleştirmeyi sağlayacak yönetim modeli ve organizasyonel yapılanması ile ilgili süreçleri açıklayınız.

Eskipazar Meslek Yüksekokulu, misyonunu gerçekleştirmek ve stratejik hedeflerine ulaşmak için iş birliğine dayalı bir yönetim modeli ve organizasyonel yapı uygulamaktadır. Yönetim, bölümler arasında uyumlu çalışmayı sağlamak üzere akademik komisyonlar (mezuniyet, eğitim, staj vb.) ve koordinasyon birimleri oluşturmuştur. Akademik personel, bölüm başkanları ve koordinatörler, öğrenci başarısını artırmaya yönelik görev dağılımıyla aktif rol alır. Süreçler, kalite standartlarına uygun şekilde tasarlanır ve öğrencilere uygulamalı eğitim ve staj imkânları sağlanarak mesleki yetkinliklerin geliştirilmesi hedeflenir.

8.2. İnsan kaynaklarının etkin ve verimli kullandığını güvence altına alan tanımlı politika ve süreçler açıklayınız

Eskipazar Meslek Yüksekokulu'nun insan kaynakları yönetimi, akademik geçmiş ve mesleki tecrübeyi dikkate alarak verimli bir yapı oluşturmayı hedeflemelidir. İş Sağlığı ve Güvenliği programında, şu anda iki öğretim elemanı bulunmaktadır, ancak ders yükü ve verimlilik açısından bu programda en az dört öğretim elemanı gereklidir. Dahil olacak öğretim elemanlarının mevcut öğretim elemanları gibi iş sağlığı ve güvenliği alanında hem akademik bir geçmişe hem de uygulamalı deneyime sahip olmaları, eğitim kalitesini

artıracaktır. Ayrıca derslerin verim ve kalitesinin artırılması için sektörden eğitmen desteği alınması ve bunun için bürokratik süreçlerin kolaylaştırılması yararlı olacaktır.

Özel Güvenlik ve Koruma Programı için: Öğretim elemanlarının alana özgü akademik ve mesleki geçmişinin yetersiz olması güvenlik alanında mesleki geçmişe sahip olmaması programın hedeflerine ulaşmasını sınırlayabilir. Bu program için öğretim elemanlarının:

- Güvenlik sistemleri, terörle mücadele, risk yönetimi gibi konularda uzmanlaşmış bir akademik geçmişe,
- Emniyet teşkilatı, güvenlik sektörü veya kolluk kuvvetlerinde pratik deneyime,
- Etkili iletişim, kriz yönetimi ve liderlik becerilerine sahip olmaları gerekmektedir.

Her iki program için de kalite ve verimliliğin sağlanabilmesi, uygun akademik niteliklere ve sektörel deneyime sahip insan kaynaklarının yönetilmesiyle mümkün olacaktır. Bu gereksinimlerin karşılanması, eğitim-öğretim süreçlerinde başarıyı ve misyonla uyumu destekleyecektir.

- 8.3. Akademik ve idari personele yönelik tanımlı hizmet içi eğitim süreçleri açıklayınız.¹

Karabük Üniversitesi bünyesinde belirli periyotlar ile akademik ve idari personele yönelik hizmet içi eğitim süreçleri uygulanmaktadır.

<https://personel.karabuk.edu.tr/icerikGoster.aspx?K=S&id=3387&BA=hizmeti>
[ci](#)

- 8.4. Eğitim öğretim faaliyetlerine ilişkin kamuoyunu bilgilendirmeyi ilkesel olarak benimsemek üzere bir politika tanımlanmış olmalı ve kamuoyunu bilgilendirme yöntem ve süreçlerinin işletildiğine dair kanıtları sunulmalıdır.

Eskipazar Meslek Yüksekokulu, eğitim-öğretim faaliyetleriyle ilgili kamuoyunu bilgilendirmek amacıyla resmi bir internet sayfası kullanmaktadır. Bu platform üzerinden duyurular, etkinlikler ve önemli bilgilere erişim sağlanır. Ayrıca yılda bir kez düzenlenen danışma kurulu toplantısında, geçen yıl yapılan çalışmalar ve gelecek planlamaları paylaşılır. Bu süreçler, kamuoyunun bilgilendirilmesi ve şeffaflık ilkesinin sağlanması açısından önemlidir. Kamuoyuna bilgi aktarımı, düzenli toplantılar ve çevrimiçi platformlarla desteklenerek etkin bir şekilde yürütülmektedir.

* Eğitim öğretim faaliyetlerine ilişkin kamuyonun bilgilendirmek için Yüksekokulumuz web sitesi (<https://emyo.karabuk.edu.tr>), Öğrenci İşleri Daire Başkanlığı Web Sitesi (<https://oidb.karabuk.edu.tr>) , Karabük Üniversitesi web sitesi (<http://karabuk.edu.tr>) ve KBÜ Medya yayın organı (<https://kbumedya.karabuk.edu.tr>) faaliyet göstermektedir.

Ölçüt 9. Disipline Özgü Ölçütler

- 9.1. Program eğitim planı, dersler, ölçme-değerlendirme yöntemleri aracılığıyla programa özgü ölçütlerin nasıl sağlandığını anlatınız.

¹ Bu kısımda gerçekleştirilen hizmet içi eğitim faaliyetlerinin listelenmesi ve örnek kanıtlar sunulması beklenmektedir.

İş Sağlığı ve Güvenliği Programı: İş sağlığı ve güvenliği hukuku, ergonomi, risk yönetimi gibi temel derslerle desteklenen bir müfredat sunar. Ölçme-değerlendirme yazılı sınavlar, laboratuvar uygulamaları ve dönem projelerini içerir. Mezuniyet için 120 AKTS ve 2.50 GNO gereklidir.

Özel Güvenlik ve Koruma Programı: Eğitim planı, teorik ve uygulamalı derslerin dengeli bir kombinasyonunu içerir. Yakın savunma teknikleri, güvenlik cihazları kullanımı, hukuk ve iletişim gibi derslerle öğrencilerin sektörel becerileri geliştirilir. Ölçme-değerlendirme; yazılı sınavlar, uygulama performansı ve staj raporları ile yapılır. Mezuniyet için 120 AKTS ve 2.50 GNO gereklidir.

Özel Güvenlik ve Koruma Programı ve İş Sağlığı ve Güvenliği Programı öğrencileri için ara sınav ve yarıyıl sonu sınavları yapılmaktadır. Dersi geçme notu, ara sınavın %40'ı ve yarıyıl sonu sınavının %60'ı alınarak hesaplanır. Ayrıca, her iki programda da 30 iş günü süren staj zorunludur. Stajın başarısı, öğretim elemanının değerlendirilmesiyle belirlenir. Stajı başarısız kabul edilen öğrenciler mezun olamaz ve stajı tekrar yapmak zorundadır. Öğrencilerin mezuniyeti için tüm derslerden başarılı olmaları gerekmektedir.

İş Sağlığı ve Güvenliği ile Özel güvenlik ve Koruma Programları; eğitim planı, ders içerikleri ve ölçme-değerlendirme yöntemleri aracılığıyla belirlenmiş program çıktılarının ve kalite standartlarının sağlanmasını hedeflemektedir. Bu süreçler, programın belirlediği nitelikli mezun profilini oluşturmak için yapılandırılmıştır.

İş Sağlığı ve Güvenliği Programı

1. **Mevzuat ve Yasal Uygulamalar:** İş sağlığı ve güvenliği alanındaki tüm yasal düzenlemelere tam uyumluluk sağlanmalı, öğrenciler güncel mevzuatı takip edebilecek bilgiye sahip olmalıdır.
2. **Risk Yönetimi ve Önleme:** Tehlikeleri belirleme, analiz etme ve önleme yöntemleri konusunda yetkinlik kazandırılmalıdır.
3. **İş Yeri Uygulamaları ve Denetim:** Öğrenciler, iş yerlerinde iş güvenliği denetimlerini gerçekleştirebilecek bilgi ve beceriye sahip olmalıdır.
4. **İlk Yardım ve Acil Durum Yönetimi:** Acil durum senaryolarına hızlı ve etkin müdahale edebilme yetkinliği sağlanmalıdır.

Özel Güvenlik ve Koruma Programı

1. **Özel Güvenlik Mevzuatı:** 5188 Sayılı Özel Güvenlik Hizmetlerine Dair Kanun başta olmak üzere, sektörel hukuki çerçevede tam yetkinlik kazandırılmalıdır.
2. **Güvenlik Teknolojileri Kullanımı:** Kamera sistemleri, biyometrik tanıma cihazları ve diğer güvenlik teknolojilerinin uygulanabilirliği öğretilmelidir.
3. **Kişi ve Alan Koruma Teknikleri:** VIP koruma, bina ve çevre güvenliği konularında profesyonel eğitim sağlanmalıdır.
4. **Fiziksel Müdahale ve Savunma Teknikleri:** Kriz yönetimi, topluluk kontrolü ve zor durumlara müdahale becerileri kazandırılmalıdır.

Program Eğitim Planı ve Dersler

Eğitim planı, temel, mesleki ve uygulamalı derslerden oluşarak program çıktılarının dengeli bir şekilde kazandırılmasını sağlar.

- **Temel Dersler:** Matematik, AİT, Yabancı Dil Türk Dili gibi dersler, analitik düşünme ve temel teknik becerileri kazandırır.
- **Mesleki Uzmanlık Dersleri:** Öğrencilerin İş sağlığı ve güvenliği ile Özel güvenlik ve koruma ile ilgili alanındaki yetkinliklerini geliştirir.
- **Uygulamalı Dersler ve Laboratuvar Çalışmaları:** Pratik becerileri güçlendirmek için uygulamalı eğitimler sağlanır.

Ölçme-Değerlendirme Yöntemleri

Program çıktılarının öğrenciler tarafından kazanıldığını değerlendirmek için çeşitli ölçme-değerlendirme yöntemleri kullanılmaktadır:

1. **Sınavlar ve Kısa Sınavlar**
 - Derslerin teorik kısmı için yazılı sınavlar uygulanır. Bu sınavlar, öğrencilerin kavramları anlama, analiz etme ve problem çözme yeteneklerini ölçer.
2. **Proje ve Ödevler**
 - Özellikle uygulamalı derslerde, öğrencilerden gerçek hayattaki güvenlik sorunlarına çözüm üreten projeler hazırlamaları istenir.
3. **Laboratuvar Çalışmaları**
 - Çeşitli cihazlar ve yazılımlar kullanılarak pratik beceriler ölçülür.
4. **Staj**

- Gerçek iş ortamında yapılan staj, program çıktılarının doğrudan sektör uygulamalarına yönelik olarak kazanıldığını gösterir.

Ölçme-Değerlendirme Yöntemlerinin Şeffaf, Adil ve Tutarlı Olması

1. Şeffaflık

- Ders planları ve başarı değerlendirme kriterleri dönem başında öğrencilere açıklanır. Sınav tarihleri ve değerlendirme yöntemleri şeffaf bir şekilde duyurulur.

2. Adillik

- Aynı derse kayıtlı tüm öğrenciler, aynı kriterler ile değerlendirilir. İtiraz süreçleri açık ve erişilebilir şekilde tanımlanmıştır.

3. Tutarlılık

- Değerlendirme yöntemleri, dersin öğrenme çıktıları ile uyumlu olacak şekilde belirlenir ve her dönem standart hale getirilir.

Programa Özgü Ölçütlerin Sağlanması

- **Program Çıktılarına Uyum:** Eğitim planı, her dersin belirlenmiş program çıktıları ile ilişkisini kurarak öğrencilere gerekli bilgi ve becerileri kazandırmayı hedefler.
- **Sürekli İyileştirme:** Ölçme-değerlendirme sonuçları analiz edilerek, geri bildirimlere dayalı iyileştirme çalışmaları yürütülür.

Bu yapı sayesinde programın eğitim hedefleri, mesleki ve akademik yeterliliklerin sağlanması için uygun bir şekilde desteklenir.

EK I – PROGRAMA İLİŞKİN EK BİLGİLER

I.1 Ders İzlemleri¹

Ders izlemlerini burada veriniz. Ders izlemleri için kullanılacak format her ders için aynı olmalı, verilen bilgi ders başına iki sayfayı geçmemeli ve aşağıdaki hususları içermelidir:

İş Sağlığı ve Güvenliği ve Özel Güvenlik ve Koruma Programlarına ait ders izlemlerine üniversitemiz tarafından kullanılan Bologna ders bilgi paketlerinin olduğu [<https://obs.karabuk.edu.tr/oibs/bologna/index.aspx#>] web sitesinden ulaşılabilir. Bu kısma ait görseller aşağıda verilmiştir:

[İş Sağlığı ve Güvenliği Programı]

- Programımız müfredatında bulunan derslere ait izlemler:

<https://obs.karabuk.edu.tr/oibs/bologna/index.aspx?lang=tr&curOp=showPac&curUnit=5300&curSunit=395#>

| Yarıyıl | Kodu | Adı | T+U+L | Kredi | AKTS |
|-------------------------|---|----------------------------|-------|-------|------|
| 4 | EPI202 | İş Sağlığı ve Güvenliği IV | 3+0+0 | 3 | 5 |
| Dersin Detayları | | | | | |
| Dersin Dili | Türkçe | | | | |
| Dersin Düzeyi | Önlisans | | | | |
| Bölümü / Programı | İş Sağlığı ve Güvenliği | | | | |
| Öğrenim Türü | Örgün Öğretim | | | | |
| Dersin Türü | Zorunlu | | | | |
| Dersin Öğretim Şekli | Yüz Yüze | | | | |
| Dersin Amacı | Bu modül ile çalışma ortamında ortaya çıkabilecek kaza, yaralanma, yangın ve meslek hastalıklarına karşı alınması gereken güvenlik tedbirlerini alabilecek ve bu kazaların meydana gelmesi durumunda da yapılması gereken iş ve işlemleri yürütebileceksiniz. | | | | |
| Dersin İçeriği | Maden İşlerinde İSG Kapalı Alanlarda İSG Yetişkin Eğitiminde İSG | | | | |
| Anlatım (sınıf) yöntemi | | | | | |

[Özel Güvenlik ve Koruma Programı]

- Programımız müfredatında bulunan derslere ait izlemler:

<https://obs.karabuk.edu.tr/oibs/bologna/index.aspx?lang=tr&curOp=showPac&curUnit=5300&curSunit=355#>

¹ Bu bölümde eğitim bilgi sistemi altyapısı olan yükseköğretim kurumlarının ilgili web sayfasının adresini ve bir örnek görüntü paylaşılması yeterlidir.

https://obs.karabuk.edu.tr/oibs/bologna/index.aspx?lang=tr&curOp=showPac&curUnit=5300&curSunit=355#

Bilgi Paketi

Dersin Ayrıntıları

| Yarıyıl | Kodu | Adı | T+U+L | Kredi | AKTS |
|---------|--------|-----------------------------|-------|-------|------|
| 2 | EPO154 | Yakın Savunma Teknikleri II | 1+2+0 | 2 | 4 |

Dersin Detayları

| | |
|-----------------------------|---|
| Dersin Dili | Türkçe |
| Dersin Düzeyi | Önlisans |
| Bölümü / Programı | Özel Güvenlik ve Koruma |
| Öğretim Türü | Örgün Öğretim |
| Dersin Türü | Zorunlu |
| Dersin Öğretim Şekli | Yüz Yüze |
| Dersin Amacı | BİREYLERE SALDIRIYI KENDİNE, ETRAFINDAKİLERE VE SALDIRGANA ZARAR VERMEDEN DERHAL SAVUŞTURMA BECERİSİNİN KAZANDIRILMASI. |
| Dersin İçeriği | TAKTİKSEL BAKIŞ AÇISIYLA KİŞİSEL YAKIN SAVUNMAYA YÖNELİK GERÇEKÇİ SENARYOLARLA BASİT HAMLELER VE PRATİK TEKNİKLER KULLANMAYA DAYALI |
| Dersin Yöntem ve Teknikleri | DÜŞME TEKNİKLERİ ATMA TEKNİKLERİ BLOK ALMA TEKME VE YUMRUK ATMA TEKNİKLERİ |
| Ön Koşulları | Yok |
| Dersin Koordinatörü | Yok |
| Dersi Verenler | Öğr.Gör. Melike Nur AKGÜL |

I.2 Öğretim Elemanların Özgeçmişleri

İş Sağlığı ve Güvenliği ve Özel Güvenlik ve Koruma Programlarında 8 akademik personel bulunmaktadır. Bu personellerden 1 doçent, 1 doktor öğretim üyesi, 6 öğretim görevlisi unvanında bulunmaktadır. Öğretim elemanlarına ait özgeçmiş bilgilerine [<https://unis.karabuk.edu.tr/akademisyen>] web sitesinden ulaşılabilmektedir.

- Adı, soyadı ve unvanı: Doç. Dr. Hasan EKER (Bölüm Başkanı, İSG UE Program Sorumlusu)
<https://unis.karabuk.edu.tr/akademisyen/hasaneker>
- Adı, soyadı ve unvanı: Öğr. Gör. Ömer ÇÖLOVA
<https://unis.karabuk.edu.tr/akademisyen/omercolova>
- Adı, soyadı ve unvanı: Dr. Öğr. Üyesi Ahmet ÇABUK (İSG Program Sorumlusu)
<https://unis.karabuk.edu.tr/akademisyen/ahmetcabuk>
- Adı, soyadı ve unvanı: Öğr. Gör. İbrahim GÜNEŞ (ÖGK Program Sorumlusu)
<https://unis.karabuk.edu.tr/akademisyen/ibrahimgunes>
- Adı, soyadı ve unvanı: Öğr. Gör. Tekin ARABACI
<https://unis.karabuk.edu.tr/akademisyen/tekinarabaci>
- Adı, soyadı ve unvanı: Öğr. Gör. Harun ÖZDEMİR (ÖGK Program Danışmanı)
<https://unis.karabuk.edu.tr/akademisyen/harunozdemir>
- Adı, soyadı ve unvanı: Öğr. Gör. Nursel AYDOĞMUŞ (İSG Program Danışmanı)
<https://unis.karabuk.edu.tr/akademisyen/nurselaydogmus>
- Adı, soyadı ve unvanı: Öğr. Gör. Melike Nur Akgül (İSG UE Program Danışmanı)
<https://unis.karabuk.edu.tr/akademisyen/nurakgul>

Öğrencilere, iş sağlığı ve güvenliği ile ilgili araçları kullanmayı öğrenmeleri için hem teorik derslerde hem de uygulamalı eğitimlerde bilgiye erişim olanakları sağlanmaktadır. Özellikle, aydınlatma, hava akım hızı, nem, sıcaklık vb risk etmenlerinin ölçümleri, Tam vücut emniyet kemeri kullanımı ve çoğu Kişisel Koruyucu donanımların bölümde yer alması öğrencilerin kolay ulaşmasını ve kullanma imkanı bulmasını sağlamaktadır. Bu olanaklar, derslerde kullanılan teknolojik ekipmanlar (tahta, projeksiyon cihazları), kütüphane kaynakları gibi materyalleri içermektedir.

Öğrencilere, özel güvenlik ve koruma ile ilgili araçları kullanmayı öğrenmeleri için hem teorik derslerde hem de uygulamalı eğitimlerde bilgiye erişim olanakları sağlanmaktadır. Bu olanaklar, derslerde kullanılan teknolojik ekipmanlar (tahta, projeksiyon cihazları), kütüphane kaynakları gibi materyalleri içermektedir. Özel Güvenlik ve Koruma Programı müfredatında IV. Yarıyılıda yer alan

Silah Bilgisi dersi kapsamında kullanılmak üzere 2 adet havalı silah kullanılmakta ve dersler spor salonunda atış yapılarak gerçekleştirilmektedir.

Ayrıca yüksekokul bünyesinde 50 öğrenci kapasiteli 9 derslik, 150 öğrenci kapasiteli 1 derslik, kapalı ve çeşitli spor faaliyetlerini gerçekleştirmek için açık spor salonları ve 1 adet konferans salonu bulunmaktadır.

I.4 Diğer Bilgiler

Kurum bu bölümü ÖDR'de yer almasını uygun göreceği bilgiler için kullanabilir.

EK II – KURUM PROFİLİ

II.1 Üniversiteye İlişkin Bilgiler

Değerlendirme takımı, programı yürüten bölüm yanında, onun bağlı bulunduğu meslek yüksekokulu ve üniversite hakkında bazı genel bilgilere de gereksinim duyacaktır. Bu bilgiler ÖDR'ye ek, ayrı bir belge olarak Ek II – Kurum Profili başlığı altında hazırlanmalıdır. Ek II belgesi birden fazla program akreditasyonu için başvuru yapılmış olsa bile, tüm programlar için ortak olmalıdır.

| Üniversiteye ilişkin bilgiler | |
|---|---|
| Üniversite Adı | : Karabük Üniversitesi |
| Web adresi | : https://karabuk.edu.tr |
| Adres | : Karabük Üniversitesi Merkez Kampüsü Kılavuzlar Mahallesi 413. Sokak No: 10 Merkez Karabük |
| Yönetim statüsü (devlet, vakıf) | : Devlet |
| İlk öğrenci aldığı eğitim öğretim yılı | : 2007 - 2008 |
| Üniversite yönetimi ile ilgili bilgiler | |
| Rektör Adı Soyadı (alan/meslek/disiplin) | : Prof. Dr. Fatih KIRIŞIK |
| Rektör Yrd. Adı Soyadı (alan/meslek/disiplin) | : Prof. Dr. Hasan SOLMAZ |
| Rektör Yrd. Adı Soyadı (alan/meslek/disiplin) | : Prof. Dr. Elif ÇEPNİ |
| Rektör Yrd. Adı Soyadı (alan/meslek/disiplin) | : Prof. Dr. İsmail Rakıp KARAŞ |
| Rektör Yrd. Adı Soyadı (alan/meslek/disiplin) | : |
| Genel sekreter Adı Soyadı (akademik unvanı /idari) | : Lütfü KÖM |
| Akreditasyon bilgileri | |
| Üniversitenin akredite fakülte sayısı (Kuruluşların adı) | : |
| Üniversitenin akredite meslek yüksekokulu sayısı (Kuruluşların adı) | : |
| Üniversitenin akredite program sayısı (Kuruluşların adı) | : |
| Misyon, vizyon, değerler, etik ilkeler, sloganı | |
| Üniversitenin misyonu | : "Geleceğin mesleklerine uygun kaliteli eğitim" vermek. |
| Üniversitenin vizyonu | : "Uluslararasılaşmada lider üniversite olmak." |
| Üniversitenin değerleri | : Akademik Özgürlük: Bilimsel ve özgür akademik çalışma ortamının sağlanmasına özen gösterir. Çözüm Odaklılık: Değişime açık olup, fırsatları değerlendirip hayata geçiren çözüm odaklı bir üniversitedir. Etik Değerlere Bağlılık: Misyon ve vizyonu doğrultusunda görevlerini yerine getirirken evrensel ve bilimsel etik değerlere bağlı olarak hareket eder. Girişimcilik: Çalışanlarının ve öğrencilerinin kamu-üniversite-özel sektör iş birliğiyle yürütülen yenilikçi faaliyetlerini destekler. Katılımcılık: Çalışanlarının ve öğrencilerinin yönetim süreçlerine katılmalarını sağlar, tüm paydaşlarının görüş ve düşüncelerine |

| | |
|-----------------------------|--|
| | <p>değer verir.</p> <p>Şeffaflık: Tüm faaliyetlerini mevzuat, kurallar ve düzenlemeler doğrultusunda açıklık ve izlenebilirlik ilkelerine uygun olarak yürütür.</p> <p>Topluma Duyarlılık: Sosyal sorumluluk anlayışıyla toplumsal gelişime katkı sağlar ve toplumsal değerlere saygılıdır.</p> <p>Doğa ve Çevreye Duyarlılık: Ekolojik kampüs anlayışıyla doğa ve çevrenin korunması yönünde çaba gösterir.</p> <p>Uluslararasılaşma: Farklılıkları zenginlik olarak görür ve uluslararasılaşmada öncü bir üniversite olma yönünde faaliyetlerini yürütür.</p> |
| Üniversitenin etik ilkeleri | <p>Dürüstlük: Tüm faaliyetlerde doğruluk ve dürüstlük ilkesine bağlı kalır.</p> <p>Tarafsızlık: Karar ve uygulamalarda tarafsız davranır, ayrımcılıktan kaçınır.</p> <p>Şeffaflık: Bilgiye erişimde açıklık ilkesini benimser.</p> <p>Hesap Verebilirlik: Yaptığı tüm işlemlerde hesap verebilirliği esas alır.</p> <p>Sorumluluk: Görev ve sorumluluklarını bilerek hareket eder.</p> <p>Kamu Yararı: Kamu kaynaklarını etkin ve verimli kullanır, kamu yararını gözetir.</p> <p>Çıkar Çatışmasından Kaçınma: Kişisel menfaatler ile kurumsal menfaatler arasında dengeyi sağlar, çıkar çatışmasından kaçınır.</p> |
| Üniversitenin sloganı | : "Bilim merkezli öğrenci dostu üniversite" |

İdari Destek Birimleri

Programların eğitim amaçlarına ulaşması için gerekli olan (kütüphane, bilgi işlem, öğrenci işleri, sağlık, kültür, kongre, spor, yemekhane, yurt, vb.) destek birimleri hakkında bilgi veriniz.

Karabük Üniversitesi Eskipazar Meslek Yüksekokulu, eğitim amaçlarına ulaşmada aşağıdaki destek birimlerinden yararlanmaktadır:

- Kütüphane:** Öğrencilerin ve akademisyenlerin bilimsel kaynaklara erişimini sağlayarak eğitim ve araştırma süreçlerini destekler.
- Bilgi İşlem Merkezi:** Üniversitenin bilişim altyapısını yönetir, öğrenci otomasyon sistemleri ve internet hizmetlerini sağlar.
- Öğrenci İşleri Bürosu:** Kayıt, mezuniyet, ders kayıtları ve öğrenci belgelerinin düzenlenmesi gibi akademik süreçleri yönetir.
- Sağlık Hizmetleri:** Öğrencilere sağlık hizmetleri sunar, acil durumlara müdahale eder ve psikolojik danışmanlık sağlar.
- Kültür ve Kongre Merkezi:** Akademik ve sosyal etkinliklerin düzenlenmesine katkı sunar.
- Spor Tesisleri:** Öğrencilere çeşitli spor branşlarında etkinlik ve antrenman yapma imkânı sunar.
- Yemekhane:** Sağlıklı ve dengeli beslenme hizmeti sunarak öğrencilerin günlük beslenme ihtiyaçlarını karşılar.
- Yurt Hizmetleri:** Öğrencilere konaklama imkânı sunarak barınma ihtiyacını karşılar ve güvenli bir yaşam alanı sağlar.
- Kariyer ve Staj Merkezi:** Öğrencilerin mesleki gelişimini destekleyerek staj yerleri ve iş fırsatları konusunda rehberlik yapar.

Bu destek birimleri, eğitim sürecinin etkin bir şekilde yürütülmesine katkı sağlamakta ve öğrencilerin akademik, sosyal ve kişisel gelişimlerine destek olmaktadır.

II.2 Meslek Yüksekokuluna İlişkin Bilgiler

Genel Bilgi

| Meslek Yüksekokul (MYO) ve yönetimi ile ilgili bilgiler | |
|--|--|
| MYO Adı | : Eskipazar Meslek Yüksekokulu |
| Web adresi | : https://emyo.karabuk.edu.tr |
| İletişim adresi | : Bahçepınar Mah. Hastane Cad. No:37 Eskipazar Karabük |
| Müdür Adı Soyadı (unvanı) | : Tülay EKEMEN KESKİN (Prof. Dr.) |
| Müdür Yrd. Adı Soyadı (unvanı) | : Cihan BAYRAKTAR (Dr. Öğr. Üyesi) |
| Görev dağılımı | : Eğitim öğretim işleri |
| Müdür Yrd. Adı Soyadı (unvanı) | : Ömer ÇOLOVA (Öğr. Gör.) |
| Görev dağılımı | : İdari ve Personel İşleri |
| Misyon, vizyon, değerler, etik ilkeler, sloganı | |
| MYO misyonu | Evrensel değerlerle milli değerleri birlikte kucaklayan ve özümseyen, evrensel nitelikte bilgi ve teknoloji kullanabilen, katılımcı, paylaşımcı, özgün ve estetik değerlere sahip, çağdaş bir öğretim kültürü oluşturmak, mesleki bilgiye ve uygulama becerisine sahip, ahlaki ve mesleki becerileri yüksek, toplumsal değerlere saygılı kamu ve özel sektörün ihtiyacı olan ara elemanları yetiştirmektir. |
| MYO vizyonu | Sürekli değişen ve yenilenen küresel koşullara ve teknolojiye uyum sağlayan, mesleki eğitim-öğretimde hedeflediği yüksek kalite standartlarıyla mezunlarına uygulama becerisi kazandırma yetkinliği ile ulusal ve uluslararası düzeyde adından söz ettiren; kamu ve özel sektörün ihtiyaç duyduğu alanlarda ara eleman ihtiyacını karşılamaya yönelik etkili çözümler üreten, takım çalışmasını teşvik eden, demokratik, şeffaf, iletişime ve değişime açık bir meslek yüksekokulu olmaktır. |

Meslek Yüksekokulundaki Programlar

| Programın Adı ¹ | Türü ² | | Değerlendirme için Başvuruda Bulunmuş ³ | | Mevcut, ancak Değerlendirme için Başvurmamış ³ | |
|---|-------------------|----------------|--|-----|---|-----|
| | Normal Öğretim | İkinci Öğretim | Akreditasyonu | | Akreditasyonu | |
| | | | Var | Yok | Var | Yok |
| 1. Bilişim Güvenliği Teknolojisi | X | | | X | X | |
| 2. Eser Koruma | X | | | X | X | |
| 3. İş Sağlığı ve Güvenliği | X | | | X | X | |
| 4. Özel Güvenlik ve Koruma | X | | | X | X | |
| 5. Raylı Sistemler Elektrik ve Elektronik | X | | | X | X | |
| 6. Raylı Sistemler Makinistlik | X | | | X | X | |

¹ Program adını üniversite kataloğunda geçtiği biçimde yazınız.

² Programın farklı türleri için (Normal Öğretim, İkinci Öğretim, vb.) ayrı satırlar kullanınız.

³ Yalnızca bu değerlendirme döneminde değerlendirilmesi istenen programları belirtiniz.

³ Bu değerlendirme döneminde değerlendirilmesini istemediğiniz programları belirtiniz

Organizasyon Şeması

Meslek yüksekokulunun üniversitedeki yerini gösteren bir organizasyon şeması hazırlayınız ve şemayı **Tablo II.1 Organizasyon Şeması** olarak adlandırınız. Şemada meslek yüksekokulunun bağlı olduğu kişilerin unvanlarını belirtiniz (akademik işlerden sorumlu Rektör Yardımcısı ve MYO koordinatörü gibi).

Yöneticilere İlişkin Bilgiler

Müdür: Prof. Dr. Tülay EKEMEN KESKİN

<https://unis.karabuk.edu.tr/akademisyen/tulayekemen>

Mdr. Yrd: Dr. Öğr. Üyesi Cihan BAYRAKTAR

<https://unis.karabuk.edu.tr/akademisyen/cihanbayraktar>

Mdr. Yrd: Öğr. Gör. Ömer ÇÖLOVA

<https://unis.karabuk.edu.tr/akademisyen/omercolova>

Akademik Destek Veren Programlara İlişkin Bilgiler

Değerlendirilen programlara akademik destek veren tüm bölümler/programlar (MYO içi ve dışı) ile bilgileri kullanarak, **Tablo II.2a** ve **Tablo II.2b**'yi doldurunuz. Kurum ziyareti başlangıcında bu tablonun güncellenmiş bir sürümü takım üyelerine sunulmalıdır.

Tablo II.2a Programın destek verdiği birimler ([2024-2025 ⁽¹⁾])

| Programın Adı ⁽²⁾ | Öğretim Elemanı | | | | | | Toplam | |
|------------------------------|---------------------|-------------------|------|----|------|----|--------|----|
| | TZ | | YZ | | DSÜ | | | |
| | Adet ⁽³⁾ | HY ⁽⁴⁾ | Adet | HY | Adet | HY | Adet | HY |
| Edebiyat Fakültesi | 1 | 20 | | | | | 1 | 20 |
| TÖMER | 1 | 40 | | | | | 1 | 40 |

⁽¹⁾ Bu tabloyu, başvurunun yapıldığı yılda sona eren akademik yıla ilişkin veriler yazılmalıdır. Kurum ziyareti başlangıcında bu tablonun güncellenmiş bir sürümü takım üyelerine sunulmalıdır.

⁽²⁾ Destek verilen bölümler, değerlendirilen programdaki öğretim elemanlarının diğer bölümlerde verdiği dersler.

⁽³⁾ Bu sütuna, tam zamanlı öğretim elemanlarının toplam sayısını yazınız.

⁽⁴⁾ Haftalık yük (HY): Öğretim elemanları için verdikleri toplam ders saati, diğer görevliler için haftalık çalışma saatidir.

Tablo II.2b Programın destek aldığı birimler ([2024-2025 ⁽¹⁾])

| Programın Adı ⁽²⁾ | Öğretim Elemanı | | | | | | Toplam | |
|---|---------------------|-------------------|------|----|------|----|--------|----|
| | TZ | | YZ | | DSÜ | | | |
| | Adet ⁽³⁾ | HY ⁽⁴⁾ | Adet | HY | Adet | HY | Adet | HY |
| Edebiyat Fakültesi | 1 | 2 | | | | | 1 | 2 |
| Yabancı Diller Yüksekokulu | 1 | 2 | | | | | 1 | 2 |
| Edebiyat Fakültesi | 1 | 2 | | | | | 1 | 2 |
| KARDEMİR A.Ş. | 1 | 3 | | | | | 1 | 3 |
| Motorlu Araçlar ve Ulaştırma Teknolojileri | 1 | 4 | | | | | 1 | 4 |
| Motorlu Araçlar ve Ulaştırma Teknolojileri | 1 | 2 | | | | | 1 | 2 |
| Motorlu Araçlar ve Ulaştırma Teknolojileri | 1 | 2 | | | | | 1 | 2 |

⁽¹⁾ Bu tabloyu, başvurunun yapıldığı yılda sona eren akademik yıla ilişkin veriler yazılmalıdır. Kurum ziyareti başlangıcında bu tablonun güncellenmiş bir sürümü takım üyelerine sunulmalıdır.

⁽²⁾ Programın destek aldığı bölümler, bu bölümlerdeki öğretim elemanlarının değerlendirilen program için verdiği dersler.

⁽³⁾ Bu sütuna, tam zamanlı öğretim elemanlarının toplam sayısını yazınız.

⁽⁴⁾ Haftalık yük (HY): Öğretim elemanları için verdikleri toplam ders saati, diğer görevliler için haftalık çalışma saatidir.

II.3 Personel Sayıları

Meslek yüksekokulundaki tüm personelin (tam zamanlı, yarı-zamanlı, ek görevli) ve öğrencilerin sayısını hem meslek yüksekokulu için, hem değerlendirilen her program için, **Tablo II.3**'ü kullanarak, ayrı ayrı tablolar olarak veriniz. Kurum ziyareti başlangıcında bu tabloların güncellenmiş birer sürümleri takım üyelerine sunulmalıdır.

Tablo II.3. Personel Sayısı ([2024-2025 ⁽¹⁾])

| | Adet ⁽²⁾ | | | Toplam | Haftalık Toplam Saat ⁽³⁾ |
|------------------------|---------------------|----|-----|--------|-------------------------------------|
| | TZ | YZ | DSÜ | | |
| Öğretim Elemanları | 23 | | | 23 | 737 |
| Teknisyenler/Uzmanlar | - | | | | |
| Diğer idari görevliler | | | 1 | | 5 |
| Diğer ⁽⁴⁾ | - | | 1 | | 3 |

⁽¹⁾ Bu tabloya, başvurunun yapıldığı yılda sona eren akademik yıla ilişkin veriler yazılmalıdır.
⁽²⁾ TZ: Tam zamanlı, YZ: yarı zamanlı, DSÜ: Ders saati ücretli
⁽³⁾ Ders veren öğretim elemanının toplam haftalık ders saati
⁽⁴⁾ Farklı bir kategori söz konusuysa bunu belirtiniz veya boş bırakınız.

II.4 Yarı Zamanlı ve Ek Görevli Öğretim Elemanlarının İzlenmesi

Meslek yüksekokulunda görevlendirilen yarı zamanlı ve ek görevli öğretim elemanlarının izlenmesi ve değerlendirilmesi için uygulanan politikaları yazınız.

Meslek Yüksekokulumuzda görevlendirilmiş yarı zamanlı öğretim elemanı bulunmamaktadır.

II.5 Öğrenci Kayıt ve Mezuniyet Bilgileri

Tüm meslek yüksekokulu ve değerlendirilecek her program için son üç yıla ilişkin öğrenci kayıt ve mezuniyet istatistiklerini **Tablo II.4**'de veriniz.

Tablo II-4 Öğrenci ve Mezun Sayıları

Tüm Meslek Yüksekokulu İçin

| Akademik Yıl | Hazırlık | Sınıf | | Toplam Öğrenci Sayıları | Mezun Sayıları |
|--------------|----------|-------|-----|-------------------------|----------------|
| | | 1. | 2. | | |
| 2024 - 2025 | - | 607 | 747 | 1354 | 276 |
| 2023 - 2024 | - | - | - | - | 246 |
| 2022 - 2023 | - | - | - | - | 273 |

Program: İş Sağlığı ve Güvenliği

| Akademik Yıl | Hazırlık | Sınıf | | Toplam Öğrenci Sayıları | Mezun Sayıları |
|--------------|----------|-------|----|-------------------------|----------------|
| | | 1. | 2. | | |
| 2024 - 2025 | - | | | 233 | 60 |
| 2023 - 2024 | - | | | | 69 |
| 2022 - 2023 | - | | | | 34 |

Program: Özel Güvenlik ve Koruma Programı

| Akademik Yıl | Hazırlık | Sınıf | | Toplam Öğrenci Sayıları | Mezun Sayıları |
|--------------|----------|-------|----|-------------------------|----------------|
| | | 1. | 2. | | |
| 2024 - 2025 | - | | | 97 | 50 |
| 2023 - 2024 | - | | | | 50 |
| 2022 - 2023 | - | | | | 38 |

II.6 Kredi Tanımı

Normal olarak, bir kredi, haftalık bir ders saatinde ya da 2 pratik uygulama saatinde yapılan çalışmaların eğitim yüküne karşılık gelmektedir. Bir akademik yıl, yarıyıl sonu sınavları hariç en az 28 haftadan oluşmaktadır.

AKTS kredisi ise öğrencilerin bir dersle ilgili tüm etkinlikler için harcamaları beklenen toplam zamana endekslenmiş kredidir. Genellikle 30 saatlik bir öğrenci yükü, 1 AKTS olarak kabul edilmektedir. Programlarda farklı kredi tanımları kullanılıyorsa, bunlar hakkında bilgi verilmelidir.

* İş Sağlığı ve Güvenliği ve Özel Güvenlik ve Koruma Programları kapsamında farklı bir kredi sistemi kullanılmamaktadır.

II.7 Kabul, Yatay Geçiş, Çift Anadal, Yandal ve Mezuniyet Koşulları

Bu bölümde verilen bilgiler, meslek yüksekokulundaki tüm programlar için geçerli olmalıdır. Değerlendirilmek üzere başvuruda bulunan programlardan herhangi biri için bir istisna söz konusuysa, burada belirtilmeli, ayrıntıları ise, ilgili programın Öz değerlendirme Raporunda verilmelidir.

* Eskipazar Meslek Yüksekokulu bünyesinde bulunan tüm programlarda kabul, yatay geçiş, çift anadal, yandal ve mezuniyet koşulları konusunda YÖK ve Karabük Üniversitesi Senatosu tarafından belirlenmiş olan yönetmelikler ve yönergelere göre hareket edilmektedir. Farklı hareket eden bir program bulunmamaktadır.

Öğrenci Kabulü

Diğer kurumlardan alınan derslerin, programların kendi ders planlarında yer alan dersler yerine ne şekilde sayıldığına ilişkin bilgi veriniz.

* Öğrencilerin diğer bir yükseköğretim kurumunda aldığı ve başarılı olduğu dersler içerisinde, kabul edildiği program müfredatında ders içeriği en az %70 uyumlu olan dersler var ise öğrenci için bu derslerden muaf olması ile ilgili işlemler yürütülmektedir. Muafiyet sürecinde öğrencinin başarı notu, diğer kurumda elde ettiği başarı notuna göre, Karabük Üniversitesi Ölçme ve Değerlendirme Esasları Yönergesindeki not tablosundaki karşılığı hesaplanarak yapılmaktadır.

Yatay ve Dikey Geçiş

Meslek yüksekokulundaki programlara yatay geçişle öğrenci kabulüne ilişkin düzenlemeleri ve uygulamaları açıklayınız. Dikey geçiş ile giden öğrenciler için bulunan düzenlemeleri ve uygulamaları ayrıca açıklayınız. Kabullerde kullanılan ölçütleri (minimum not ortalaması değerleri, alınmış olması gereken dersler, ders eşdeğerlikleri, vb.) yazınız.

* Meslek Yüksekokulumuzdaki tüm programlarda, yatay geçişle öğrenci kabulü ve dikey geçiş ile giden öğrenciler için [Yükseköğretim Kurumlarında Önlisans Ve Lisans Düzeyindeki Programlar Arasında Geçiş,Çift Anadal,Yan Dal İle Kurumlar Arası Kredi Transferi Yapılması Esaslarına İlişkin Yönetmelik](#) kapsamında hareket edilmektedir.

Çift Anadal

Meslek yüksekokulundaki çift anadal programlarına öğrenci kabulüne ve izlemesine ilişkin düzenlemeleri ve uygulamaları açıklayınız. Kabullerde ve izlemede kullanılan ölçütleri (minimum not ortalaması değerleri, alınmış olması gereken dersler, ders eşdeğerlikleri, vb.) yazınız.

* Meslek Yüksekokulumuzdaki tüm programlarda, çift anadal işlemleri için [Yükseköğretim Kurumlarında Önlisans Ve Lisans Düzeyindeki Programlar Arasında Geçiş,Çift Anadal,Yan Dal İle Kurumlar Arası Kredi Transferi Yapılması Esaslarına İlişkin Yönetmelik](#) kapsamında hareket edilmektedir.

Yandal

Meslek yüksekokulundaki yandal programlarına öğrenci kabulüne ve izlemesine ilişkin düzenlemeleri ve uygulamaları açıklayınız. Kabullerde ve izlemede kullanılan ölçütleri (minimum not ortalaması değerleri, alınmış olması gereken dersler, ders eşdeğerlikleri, vb.) yazınız.

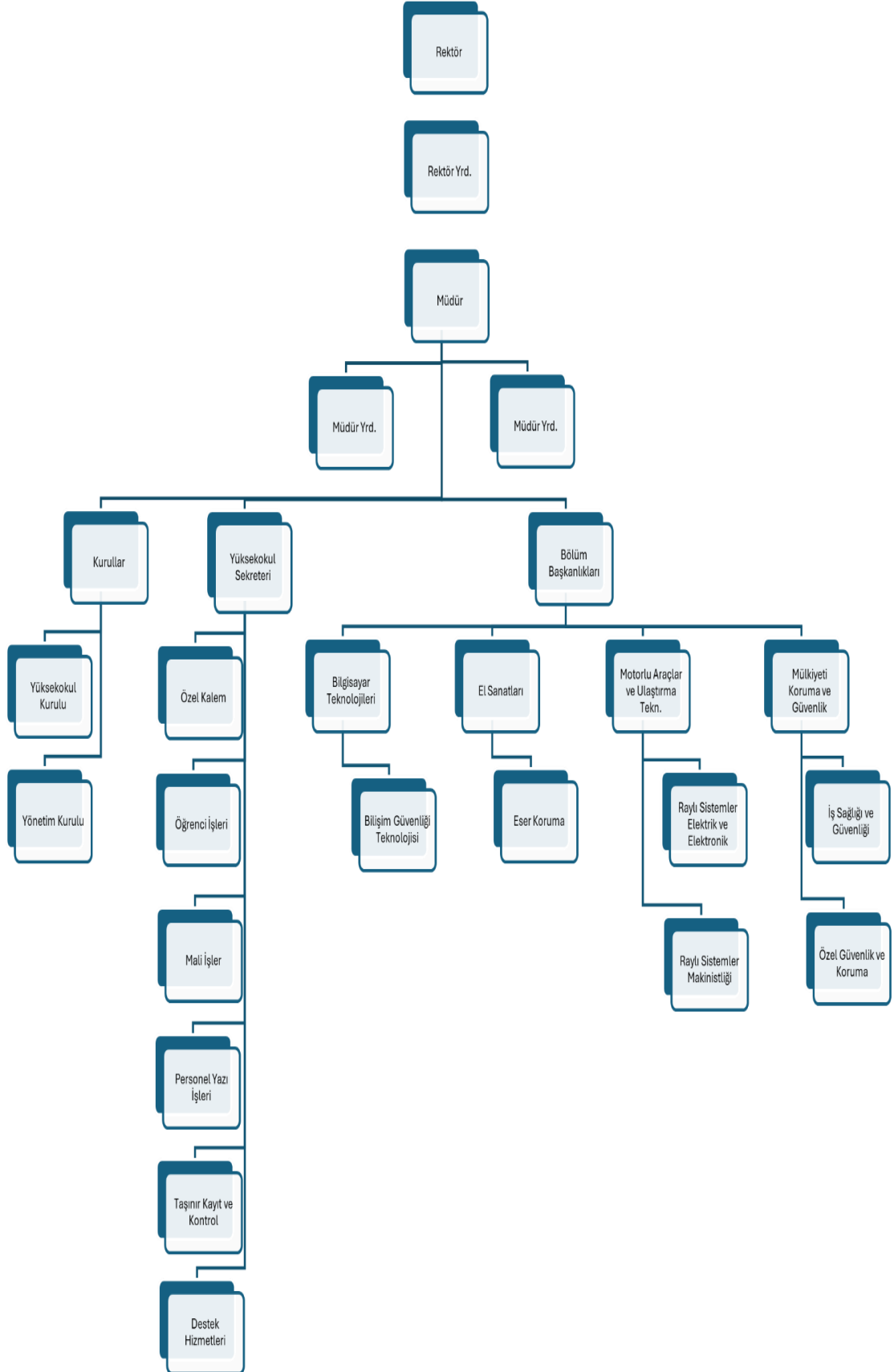
* Meslek Yüksekokulumuzdaki tüm programlarda, yandal işlemleri için [Yükseköğretim Kurumlarında Önlisans Ve Lisans Düzeyindeki Programlar Arasında Geçiş,Çift Anadal,Yan Dal İle Kurumlar Arası Kredi Transferi Yapılması Esaslarına İlişkin Yönetmelik](#) kapsamında hareket edilmektedir.

Mezuniyet Koşulları

Öğrencilerin, mezuniyet koşullarını sağlamalarını garanti altına almak için kullanılan süreci tanımlayınız. Bu amaçla kullanılan her türlü belgeyi sununuz. Mezuniyet için istenen not ortalamasını belirtiniz.

* Meslek Yüksekokulumuzdaki tüm programlarda mezuniyet işlemleri için [Karabük Üniversitesi Önlisans, Lisans Eğitim-Öğretim Ve Sınav Yönetmeliği](#) ve [Karabük Üniversitesi Mezuniyet ve Diploma Yönergesi](#) esaslarına göre hareket edilmektedir.

Tablo II.1 Organizasyon Şeması



| Mülkiyeti Koruma ve Güvenlik Bölümü | | |
|-------------------------------------|--|----------------------------------|
| Bölüm Başkanı | | |
| Doç. Dr. Hasan EKER | | |
| İş Sağlığı ve Güvenliği Programı | | Özel Güvenlik ve Koruma Programı |
| Program Sorumlusu | | Program Sorumlusu |
| Dr. Öğr. Üyesi Ahmet ÇABUK | | Öğr. Gör. İbrahim GÜNEŞ |
| Öğretim Elemanları | | Öğretim Elemanları |
| Doç. Dr. Hasan EKER | | Öğr. Gör. İbrahim GÜNEŞ |
| Dr. Öğr. Üyesi Ahmet ÇABUK | | Öğr. Gör. Tekin ARABACI |
| Öğr. Gör. Ömer ÇÖLOVA | | Öğr. Gör. Harun ÖZDEMİR |
| | | Öğr. Gör. Melike Nur AKGÜL |
| | | Öğr. Gör. Nursel AYDOĞMUŞ |